


Dell Vostro 3560

دليل المالك




النموذج الرقمي: P24F
النوع الرقمي: P24F001


الملاحظات والتنبيهات والتحذيرات

ملاحظة: 

تشير كلمة "ملاحظة" إلى المعلومات الهامة التي تساعدك على تحقيق أقصى استفادة من الكمبيوتر لديك.

تنبيه: 

تشير كلمة "تنبيه" إلى احتمال تلف المكونات المادية أو فقدان البيانات، كما تخبرك بكيفية تجنب المشكلة.

تحذير: 

تشير كلمة "تحذير" إلى احتمال حدوث ضرر بالممتلكات أو تعرض الأشخاص للإصابة أو الموت.

© Dell Inc 2012

العلامات التجارية المستخدمة في هذا النص: Dell™ و شعار Dell™ و Dell Precision™ و Latitude™ OptiPlex™ و PowerEdge™ و PowerVault™ و PowerConnect™ و OpenManage™ و EqualLogic™ و Compellent™ و KACE™ و FlexAddress™ و Force10™ و Vostro™ هي علامات تجارية خاصة بشركة Dell Inc. كما تمثل Intel® و Pentium® و Xeon® و Core® و Celeron® علامات تجارية مسجلة خاصة بشركة Intel Corporation في الولايات المتحدة والبلدان الأخرى. AMD® هي علامة تجارية مسجلة و AMD Opteron™ و AMD Phenom™ و AMD Sempron™ هي علامات تجارية مسجلة خاصة بشركة Advanced Micro Devices, Inc. وتمثل Microsoft® و Windows® و Windows Server® و Internet Explorer® و MS-DOS® و Windows Vista® و Active Directory® إما علامات تجارية أو علامات تجارية مسجلة خاصة بشركة Microsoft Corporation في الولايات المتحدة و/أو البلدان الأخرى. Red Hat® Enterprise Linux® Red Hat® هما علامتان تجاريتان خاصتان بشركة Novell Inc. في الولايات المتحدة والبلدان الأخرى. Oracle® هي علامة تجارية مسجلة خاصة بشركة Oracle Corporation و/أو الشركات التابعة لها. Citrix® و Xen® و XenServer® و XenMotion® هي إما علامات تجارية أو علامات تجارية مسجلة خاصة بشركة Citrix Systems, Inc. في الولايات المتحدة و/أو البلدان الأخرى. VMware® و Virtual SMP® و vMotion® و vCenter® و vSphere® هي علامات تجارية مسجلة أو علامات تجارية خاصة بشركة VMware, Inc. في الولايات المتحدة أو البلدان الأخرى. تمثل IBM® علامة تجارية مسجلة لشركة International Business Machines Corporation.

06 - 2012

Rev. A00

جدول المحتويات

2.....الملاحظات والتنبيهات والتحذيرات

5.....فصل 1: العمل في جهاز الكمبيوتر

- 5..... قبل العمل داخل الكمبيوتر
6..... الأدوات الموصى باستخدامها
6..... إيقاف تشغيل الكمبيوتر
6..... بعد العمل داخل جهاز الكمبيوتر

9.....فصل 2: إزالة المكونات وتركيبها

- 9..... إزالة بطاقة Security Digital (SD)
9..... إزالة البطاقة الرقمية الآمنة
9..... إخراج البطارية
10..... تركيب البطارية
10..... إزالة بطاقة ExpressCard
10..... تركيب بطاقة ExpressCard
10..... إزالة غطاء القاعدة
12..... تركيب غطاء القاعدة
12..... إزالة الذاكرة
12..... تركيب الذاكرة
12..... إزالة محرك الأقراص الضوئية
14..... تركيب محرك الأقراص الضوئية
14..... إزالة محرك القرص الصلب
16..... تركيب محرك القرص الصلب
16..... إزالة لوحة المفاتيح
18..... تركيب لوحة المفاتيح
18..... إزالة غطاء مفصلة الشاشة
19..... تركيب غطاء مفصلة الشاشة
19..... إزالة مسند راحة اليد
24..... تركيب مسند راحة اليد
24..... إزالة قارئ ExpressCard
26..... تركيب قارئ بطاقة Express Card
26..... إزالة مكبرات الصوت
28..... تركيب مكبرات الصوت
28..... إزالة لوحة النظام
32..... تركيب لوحة النظام
32..... إزالة المشتت الحراري
34..... تركيب المشتت الحراري

34.....	إزالة المعالج
35.....	تركيب المعالج
35.....	إزالة البطارية الخلوية المصغرة
36.....	تركيب البطارية الخلوية المصغرة
36.....	إزالة بطاقة الشبكة اللاسلكية محلية النطاق (WLAN)
36.....	تركيب بطاقة الشبكة اللاسلكية محلية النطاق (WLAN)
37.....	إزالة لوحة LAN
38.....	تركيب لوحة LAN
39.....	إزالة بطاقة mini-SATA
39.....	تركيب بطاقة mini-SATA
40.....	إزالة قارئ بطاقة Secure Digital (SD)
41.....	تركيب قارئ بطاقة Secure Digital (SD)
41.....	إزالة مجموعة الشاشة
43.....	تركيب مجموعة الشاشة
44.....	إزالة موصل التيار
44.....	تركيب موصل التيار
45.....	إزالة إطار الشاشة
46.....	تركيب إطار الشاشة
47.....	إزالة حامل الشاشة
49.....	تركيب حامل الشاشة
50.....	إزالة وحدة الكاميرا
50.....	تركيب وحدة الكاميرا

53..... فصل 3: إعداد النظام

53.....	تسلسل التمهيد
53.....	مفاتيح الانتقال
54.....	خيارات إعداد النظام
57.....	تحديث BIOS
57.....	كلمة مرور النظام والضبط
58.....	تعيين كلمة مرور النظام وكلمة مرور الضبط
58.....	حذف أو تغيير كلمة مرور نظام حالي و/أو كلمة مرور الضبط

61..... فصل 4: التشخيصات

61.....	تشخيصات التقييم المحسن للنظام قبل التمهيد (ePSA)
62.....	مصابيح حالة الجهاز
62.....	مصابيح حالة البطارية
62.....	أكواد الإشارة الصوتية التشخيصية

65..... فصل 5: المواصفات

71..... فصل 6: الوصول إلى التعليمات

71.....	الاتصال بشركة Dell
---------	--------------------

العمل في جهاز الكمبيوتر

قبل العمل داخل الكمبيوتر

التزم بإرشادات الأمان التالية للمساعدة على حماية الكمبيوتر من التعرض لتلف محتمل، وللمساعدة كذلك على ضمان السلامة الشخصية. ما لم يتم الإشارة إلى غير ذلك، فإن كل إجراء متضمن في هذا المستند يفترض وجود الظروف التالية:

- أنك قد قمت بتنفيذ الخطوات في قسم العمل في جهاز الكمبيوتر.
- قيامك بقراءة معلومات الأمان الواردة مع الكمبيوتر.
- يمكن استبدال أحد المكونات أو -- في حالة شرائه بصورة منفصلة -تثبيته من خلال اتباع إجراءات الإزالة بترتيب عكسي.

تحذير:



قبل العمل داخل الكمبيوتر، اقرأ معلومات الأمان المرفقة بالكمبيوتر. للتعرف على المعلومات الإضافية الخاصة بأفضل ممارسات الأمان، راجع الصفحة الرئيسية الخاصة بـ "التوافق التنظيمي" على العنوان www.dell.com/regulatory_compliance

تنبيه:



العديد من الإصلاحات لا يجوز القيام بها إلا بواسطة الفني المختص. يجب أن تقوم فقط باكتشاف الأعطال وإصلاحها وعمليات الإصلاح البسيطة وفقاً لما هو موضح في وثائق المنتج، أو كما يتم توجيهك من خلال خدمة الصيانة على الإنترنت أو عبر الهاتف أو بواسطة فريق الدعم. لا يغطي الضمان التلفيات الناتجة عن القيام بأعمال الصيانة بواسطة أفراد غير معتمدين لدى Dell. يُرجى قراءة واتباع تعليمات الأمان المرفقة مع المنتج.

تنبيه:



لتجنب تفريغ شحنة الكترولستاتيكية، قم بتأريض نفسك عن طريق استخدام عصابة المعصم الخاصة بالتأريض أو لمس سطح معدني غير مطلي، مثل موصل موجود على الجزء الخلفي لجهاز الكمبيوتر بشكل دوري.

تنبيه:



تعامل مع المكونات والبطاقات بعناية. لا تلمس المكونات أو نقاط التلامس الموجودة على البطاقة. أمسك البطاقة من إحدى حوافها، أو من حامل التثبيت المعدني الخاص بها. أمسك أحد المكونات مثل معالج من حوافه، وليس من السنون الخاصة به.

تنبيه:



عندما تفصل أحد الكبلات، اسحب من الموصل الخاص به، أو من عروة السحب الخاصة به، وليس من الكبل نفسه. بعض الكبلات تتميز بوجود موصلات مزودة بعروة قفل، فإذا كنت تحاول فصل هذا النوع من الكبلات، فاضغط على عروات القفل قبل فصل الكبل. وبينما تقوم بسحب الموصلات عن بعضها، حافظ على تساويهما لكي تتجنب ثني أي من سنون الموصل. أيضاً، قبل توصيل الكبل، تأكد أنه قد تم توجيهه ومحاذاة الكيلين بطريقة صحيحة.

ملاحظة:



قد تظهر ألوان الكمبيوتر الخاص بك وبعض المكونات المحددة مختلفة عما هو مبيّن في هذا المستند.

لتجنب إتلاف الكمبيوتر، قم بإجراء الخطوات التالية قبل التعامل مع الأجزاء الداخلية للكمبيوتر.

1. تأكد أن سطح العمل مسطح ونظيف لوقاية غطاء الكمبيوتر من التعرض للخدوش.
2. قم بإيقاف تشغيل الكمبيوتر (انظر [إيقاف تشغيل الكمبيوتر](#)).
3. في حالة توصيل الكمبيوتر بجهاز إرساء (متصل) مثل قاعدة وسائط أو شريحة بطارية اختيارية، فقم بإلغاء توصيله.

تنبيه:



لفصل كبل الشبكة، قم أولاً بفصل الكبل عن الكمبيوتر، ثم فصله عن الجهاز المتصل بالشبكة.

4. افصل كل كبلات الشبكة عن الكمبيوتر.
5. قم بفصل الكمبيوتر وجميع الأجهزة المتصلة به من مأخذ التيار الكهربائي.

6. أغلق الشاشة وأقلب الكمبيوتر على وجهه على سطح مستو.

ملاحظة:

لتفادي تلف لوحة النظام، يجب إزالة البطارية الرئيسية قبل إجراء أعمال صيانة للكمبيوتر.

7. قم بإزالة البطارية الرئيسية.

8. أقلب الكمبيوتر إلى الجانب العلوي.

9. افتح الشاشة.

10. اضغط على زر التشغيل لتأريض لوحة النظام.

تنبيه:

للمحماية من الصدمات الكهربائية، عليك دومًا بفصل الكمبيوتر عن مأخذ التيار الكهربائي قبل إزالة غطاء الكمبيوتر.

تنبيه:

قبل لمس أي شيء داخل الكمبيوتر، قم بتأريض نفسك بواسطة لمس سطح معدني غير مطلي، مثل السطح المعدني الموجود في الجزء الخلفي من الكمبيوتر. أثناء العمل، المس سطح معدني غير مطلي بشكل دوري لتفريغ الكهرباء الساكنة والتي قد تتلف المكونات الداخلية للكمبيوتر.

11. قم بإزالة أية بطاقات ExpressCards أو Smart Cards من الفتحات المناسبة.

الأدوات الموصى باستخدامها

قد يتطلب تنفيذ الإجراءات الواردة في هذا المستند توفر الأدوات التالية:

- مفك صغير بسن مسطح
- مفك Phillips رقم #0
- مفك Phillips رقم #1
- مخطاط بلاستيكي صغير
- القرص المضغوط لبرنامج تحديث Flash BIOS


إيقاف تشغيل الكمبيوتر

تنبيه:


لتفادي فقد البيانات، قم بحفظ وإغلاق جميع الملفات المفتوحة وقم بإنهاء جميع البرامج المفتوحة قبل إيقاف تشغيل الكمبيوتر.

1. قم بإيقاف تشغيل نظام التشغيل على النحو التالي:

– في نظام التشغيل Windows 7:

انقر فوق  ابدأ، ثم انقر فوق إيقاف التشغيل.

– في نظام التشغيل Windows Vista:

انقر فوق  ابدأ، ثم انقر فوق السهم الموجود في الركن الأيمن السفلي من القائمة ابدأ كما هو معروض أدناه، ثم انقر فوق إيقاف التشغيل.



– في نظام التشغيل Windows XP:

انقر فوق ابدأ → إيقاف تشغيل الكمبيوتر → إيقاف التشغيل. يتوقف تشغيل الكمبيوتر بعد اكتمال عملية إيقاف تشغيل نظام التشغيل.

2. تأكد من إيقاف تشغيل الكمبيوتر وجميع الأجهزة المتصلة به. في حالة عدم توقف الكمبيوتر والأجهزة المتصلة به تلقائيًا عندما تقوم بإيقاف تشغيل نظام التشغيل، اضغط مطولاً على زر التشغيل لمدة نحو 4 ثوانٍ لإيقاف تشغيلها.

بعد العمل داخل جهاز الكمبيوتر

بعد استكمال أي من إجراءات إعادة التركيب، تأكد من توصيل أية أجهزة خارجية وبطاقات وكبلات قبل تشغيل الكمبيوتر.

تنبيه:



لكي تتجنب إتلاف الكمبيوتر، استخدم البطارية المصممة لكمبيوتر Dell الخاص هذا. لا تستخدم البطاريات المصممة لأجهزة كمبيوتر أخرى غير Dell.

1. صل أي أجهزة خارجية، مثل مضاعف المنافذ، أو شريحة البطارية، أو قاعدة الوسائط، وأعد وضع أي بطاقات (مثل ExpressCard).
2. قم بتوصيل أي كبلات هاتف أو شبكة بالكمبيوتر.

تنبيه:



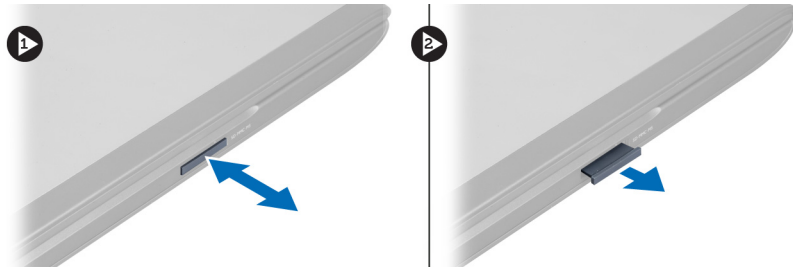
3. أعد وضع البطارية.
4. قم بتوصيل الكمبيوتر وكافة الأجهزة المتصلة بالمأخذ الكهربائية الخاصة بها.
5. قم بتشغيل الكمبيوتر.

إزالة المكونات وتركيبها

يوفر هذا القسم معلومات تفصيلية حول كيفية إزالة أو تركيب مكونات من الكمبيوتر.

إزالة بطاقة Security Digital (SD)

1. اتبع الإجراءات الواردة في قسم قبل العمل داخل الكمبيوتر.
2. اضغط على بطاقة SD لتحريرها من الكمبيوتر. أزح بطاقة SD إلى خارج الكمبيوتر.

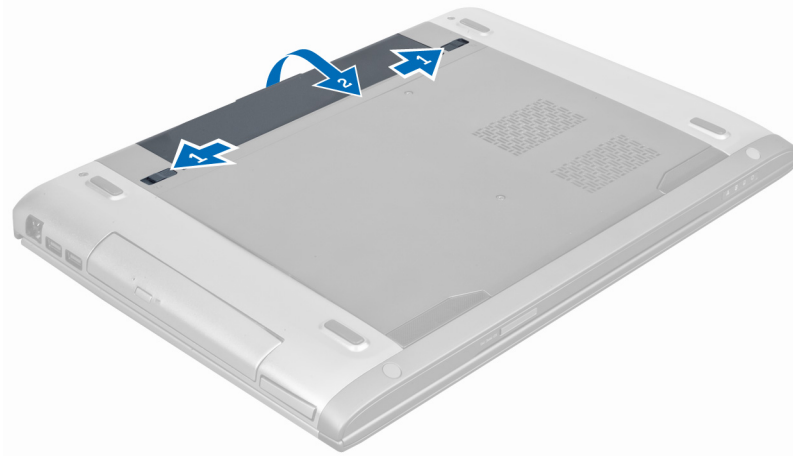


إزالة البطاقة الرقمية الآمنة

1. ادفع بطاقة SD إلى الفتحة الخاصة بها حتى تستقر في مكانها.
2. اتبع الإجراءات الواردة في قسم بعد العمل داخل الكمبيوتر.

إخراج البطارية

1. اتبع الإجراءات الواردة في قسم اتبع الإجراءات الواردة في قسم.
2. أزح مزيج البطارية لتحرير البطارية.



3. ارفع البطارية وقم بإزالتها من الكمبيوتر.

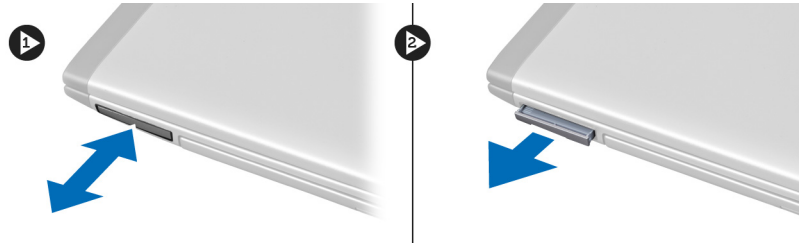


تركيب البطارية

1. أدخل البطارية في الفتحة الخاصة بها حتى تصدر نكه دليل على استقرارها في مكانها.
2. اتبع الإجراءات الواردة في بعد العمل داخل الكمبيوتر.

إزالة بطاقة ExpressCard

1. اتبع الإجراءات الواردة في قسم قبل العمل داخل الكمبيوتر.
2. قم بإزالة البطارية.
3. اضغط للدخول على بطاقة ExpressCard، ثم حررها. قم بسحب بطاقة ExpressCard وإخراجها من الكمبيوتر.



تركيب بطاقة ExpressCard

1. ادفع بطاقة ExpressCard في الفتحة حتى تستقر في مكانها.
2. قم بتركيب البطارية.
3. اتبع الإجراءات الواردة في قسم بعد العمل داخل الكمبيوتر.

إزالة غطاء القاعدة

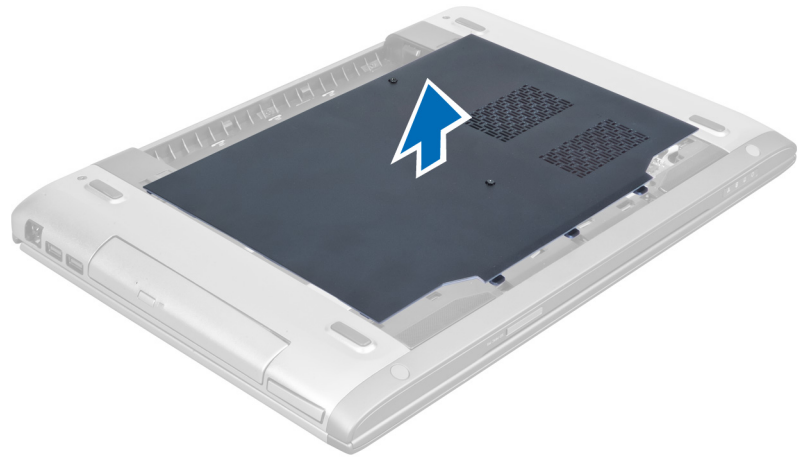
1. اتبع الإجراءات الواردة في قسم قبل العمل داخل الكمبيوتر.
2. أخرج البطارية.
3. قم بإزالة المسامير (المسامير) المثبتة للغطاء في الكمبيوتر. ارفع الغطاء لأعلى.



4. قم بزلاحة الغطاء للخارج لتحريره من الشقوق الموجودة في الكمبيوتر.



5. ارفع الغطاء لأعلى وبعيدًا عن الكمبيوتر.

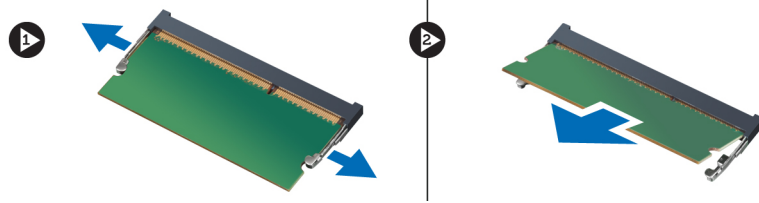


تركيب غطاء القاعدة

1. قم بمحاذاة حافة غطاء القاعدة فوق الكمبيوتر وقم بإزاحتها إلى داخل الكمبيوتر.
2. اربط المسامير (المسامير) المثبت لغطاء القاعدة في الكمبيوتر.
3. قم بتركيب البطارية.
4. اتبع الإجراءات الواردة في بعد العمل داخل الكمبيوتر.

إزالة الذاكرة

1. اتبع الإجراءات الواردة في قسم قبل العمل داخل الكمبيوتر.
2. قم بإزالة:
a) البطارية
b) غطاء القاعدة
3. ارفع مشابك الاحتجاز بعيداً عن وحدة الذاكرة حتى تبرز لأعلى. ارفع وحدة الذاكرة وقم بإزالتها من الموصل الخاص بها.



تركيب الذاكرة

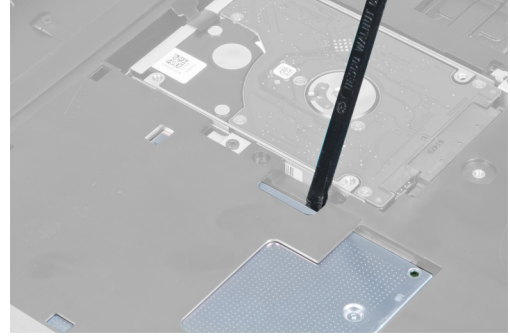
1. أدخل وحدة الذاكرة وقم بتهيئتها في لوحة النظام.
2. قم بتركيب:
a) غطاء القاعدة
b) البطارية
3. اتبع الإجراءات الواردة في قسم بعد العمل داخل الكمبيوتر.

إزالة محرك الأقراص الضوئية

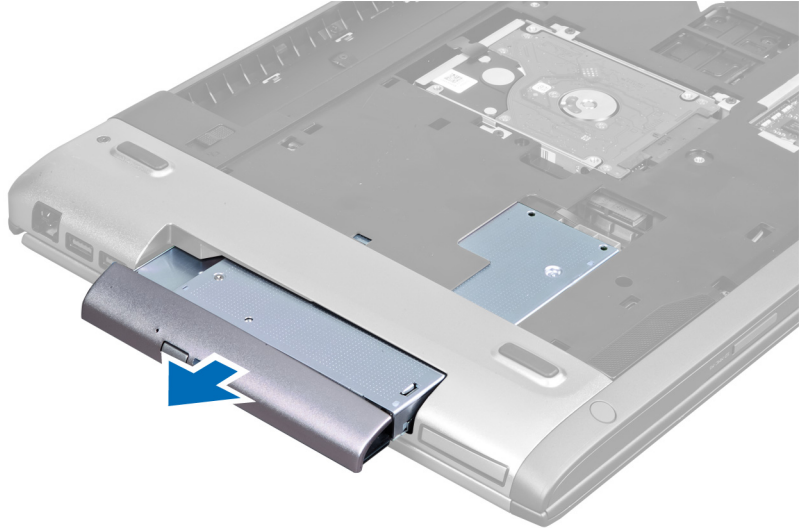
1. اتبع الإجراءات الواردة في قسم قبل العمل داخل الكمبيوتر.
2. قم بإزالة:
a) البطارية
b) غطاء القاعدة
3. قم بإزالة المسامير اللولبي المثبت لمحرك الأقراص الضوئية في الكمبيوتر.



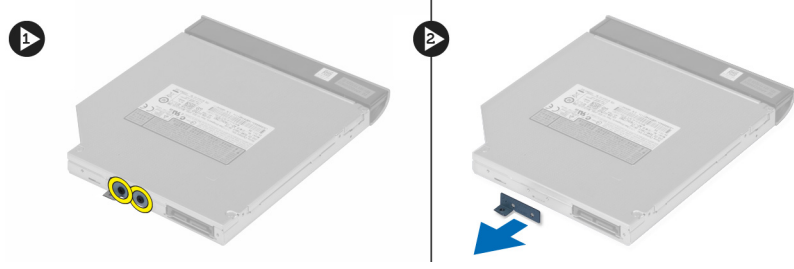
4. استخدم مفك مسطح الرأس لرفع محرك الأقراص الضوئية إلى خارج الكمبيوتر.



5. أزح محرك الأقراص الضوئية للخارج وقم بإزالته من الكمبيوتر.



6. قم بإزالة المسامير المثبتة لحامل محرك الأقراص الضوئية. قم بإزالة حامل محرك الأقراص الضوئية من محرك الأقراص الضوئية.

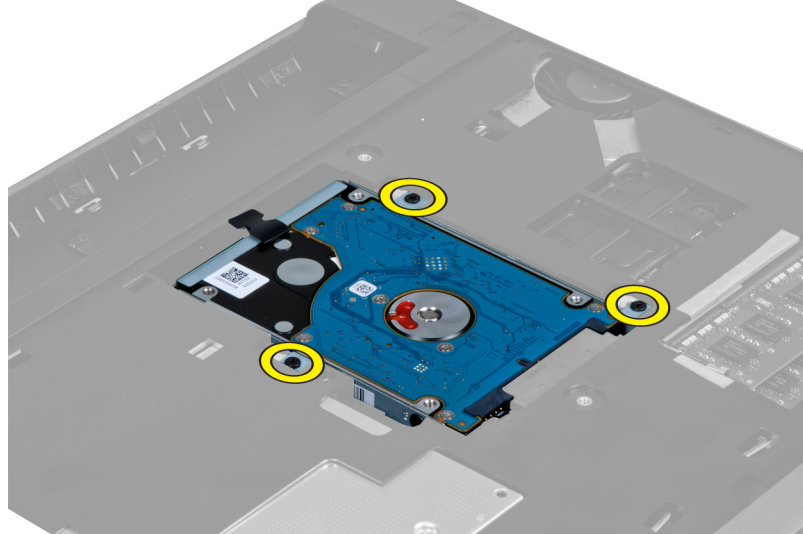


تركيب محرك الأقراص الضوئية

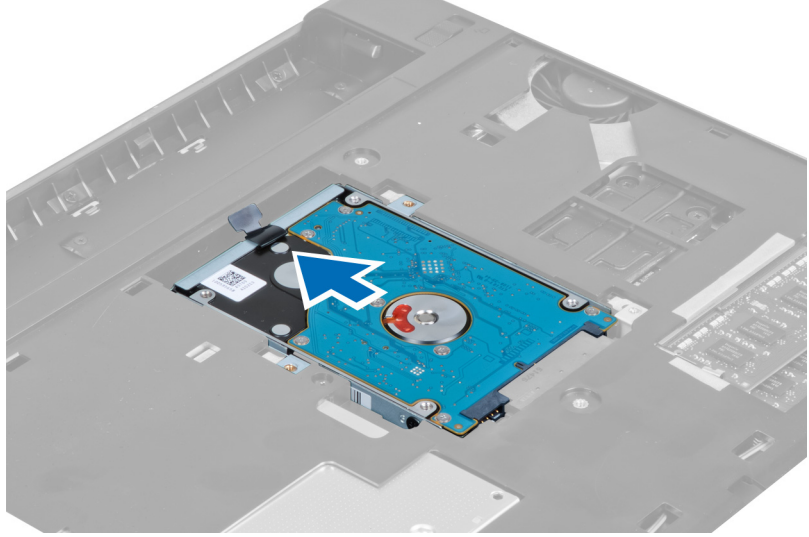
1. أعد وضع حامل محرك الأقراص الضوئية واربط المسامير المثبتة لمحرك الأقراص الضوئية في حامل محرك الأقراص الضوئية.
2. قم بإزالة محرك الأقراص الضوئية داخل التجويف الخاص به في الهيكل المعدني.
3. اربط المسامير المثبتة لمحرك الأقراص الضوئية في الكمبيوتر.
4. قم بتركيب:
 - (a) غطاء القاعدة
 - (b) البطارية
5. اتبع الإجراءات الواردة في بعد العمل داخل الكمبيوتر.

إزالة محرك القرص الصلب

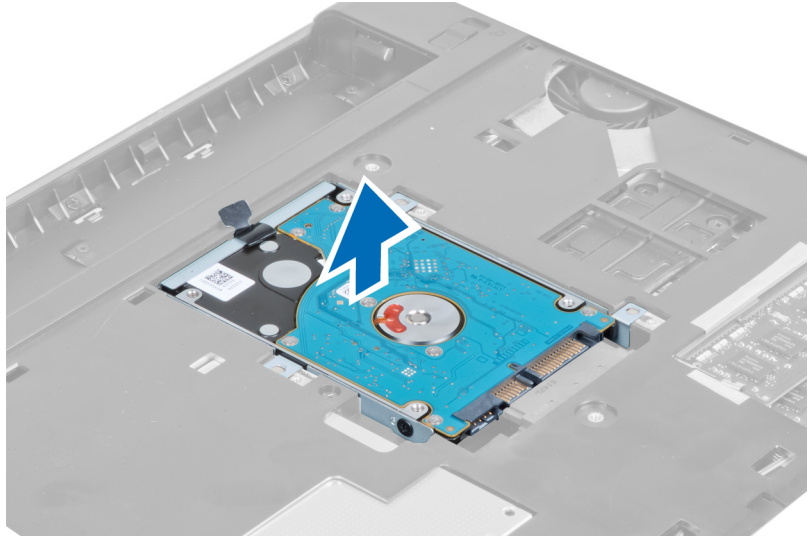
1. اتبع الإجراءات الواردة في قسم قبل العمل داخل الكمبيوتر.
2. قم بإزالة:
 - (a) البطارية
 - (b) غطاء القاعدة
3. قم بإزالة المسامير المثبتة لمجموعة محرك الأقراص الثابتة في الكمبيوتر.



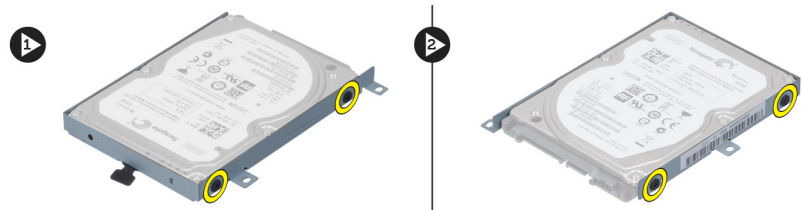
4. اسحب اللسان لتحرير محرك القرص الصلب من موصل محرك القرص الصلب.



5. ارفع محرك القرص الصلب لأعلى وأخرجه من الكمبيوتر.



6. قم بإزالة المسامير المثبتة لرف محرك القرص الصلب في محرك القرص الصلب.



7. ارفع محرك القرص الصلب ثم أخرجه من حامل محرك القرص الصلب.

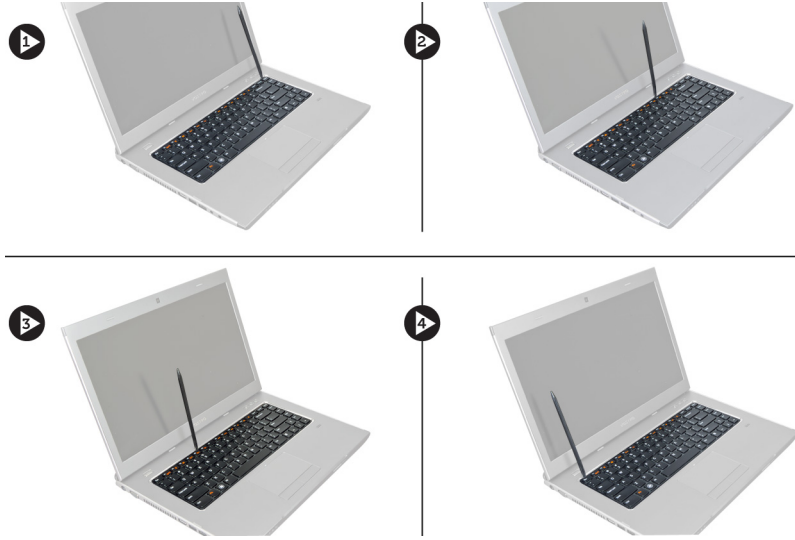


تركيب محرك القرص الصلب

1. قم بتركيب محرك القرص الصلب في الحامل المخصص له.
2. قم بإزالة المسامير المثبتة لحامل محرك القرص الصلب بمحرك القرص الصلب.
3. قم بسحب اللسان ووضع محرك القرص الصلب على الهيكل.
4. قم بإزالة المسامير المثبتة لمحرك القرص الصلب بالكمبيوتر.
5. قم بتركيب:
a) البطارية
b) غطاء القاعدة
6. اتبع الإجراءات الواردة في قسم بعد العمل داخل الكمبيوتر.

إزالة لوحة المفاتيح

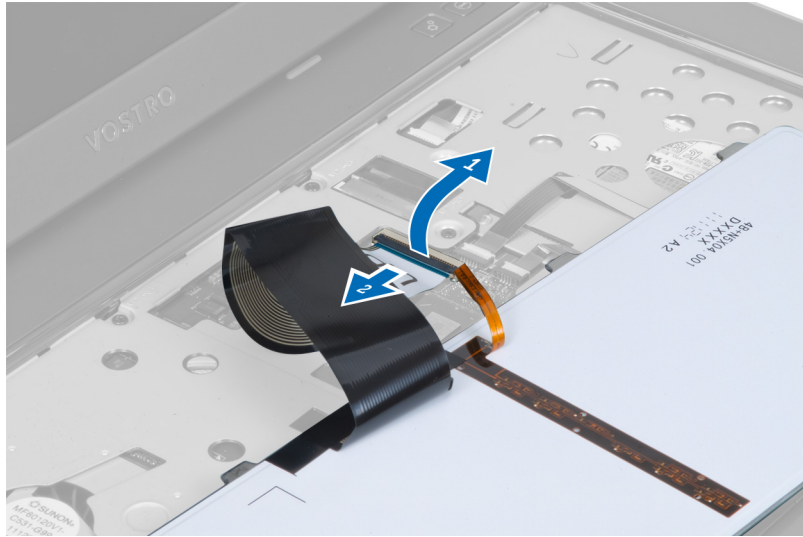
1. اتبع الإجراءات الواردة في قسم قبل العمل داخل الكمبيوتر.
2. قم بإزالة البطارية.
3. باستخدام مفك مستوي الحافة، قم بتحريك المزلاج التي تثبت لوحة المفاتيح بالكمبيوتر.



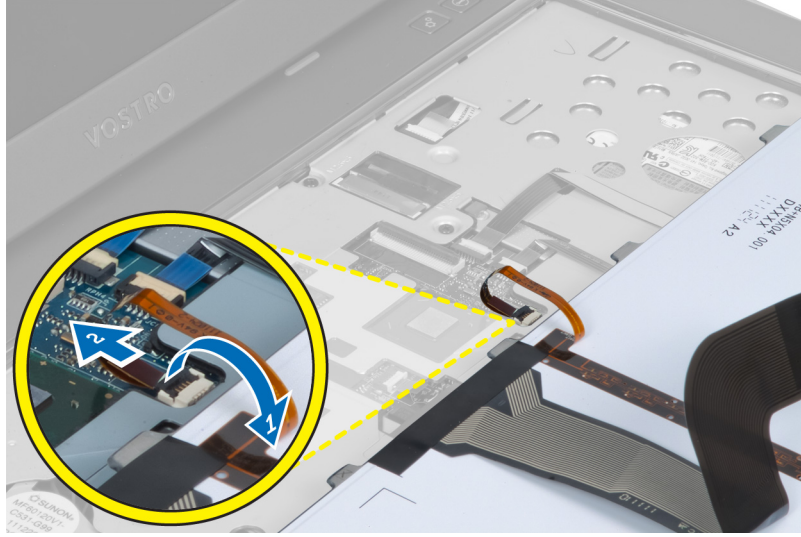
4. اقلب لوحة المفاتيح وضعها فوق مسند راحة اليد.



5. ارفع المشبك لتحرير كبل لوحة المفاتيح وافصله من لوحة النظام.



6. ارفع المشبك لتحرير كبل الإضاءة الخلفية وافصله من لوحة النظام.



تركيب لوحة المفاتيح

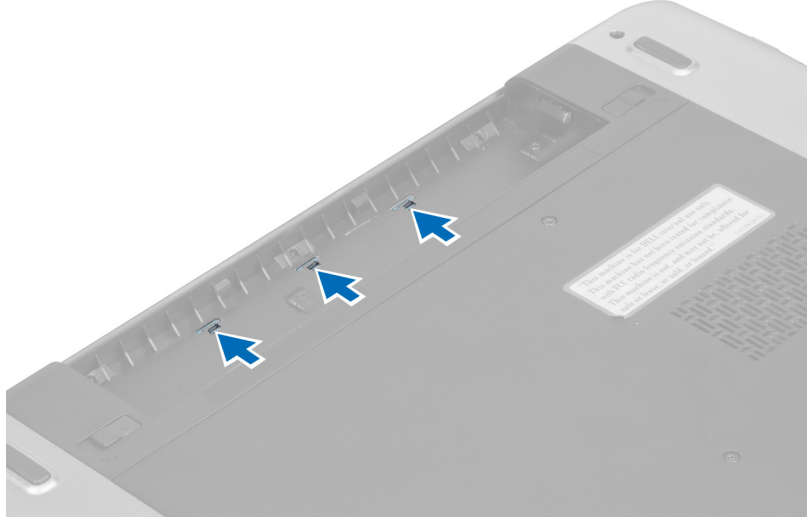
1. صل كبل بيانات لوحة المفاتيح بالجزء الخلفي من لوحة المفاتيح.
2. صل كبل الإضاءة الخلفية بلوحة النظام.
3. أدخل لوحة المفاتيح داخل التجويف الخاص بها.
4. اضغط لأسفل حتى تستقر لوحة المفاتيح في مكانها.
5. قم بتركيب البطارية.
6. اتبع الإجراءات الواردة في قسم بعد العمل داخل الكمبيوتر.

إزالة غطاء مفصلة الشاشة

1. اتبع الإجراءات الواردة في قسم اتبع الإجراءات الواردة في قسم.
2. قم بإزالة البطارية.
3. قم بإزالة المسامير المثبتة لغطاء مفصلة الشاشة بالكمبيوتر.



4. ادفع لتحرير غطاء المفصلة من الكمبيوتر.



5. اقلب الكمبيوتر وقم بإزالة غطاء مفصلة الشاشة من الكمبيوتر بحرص.



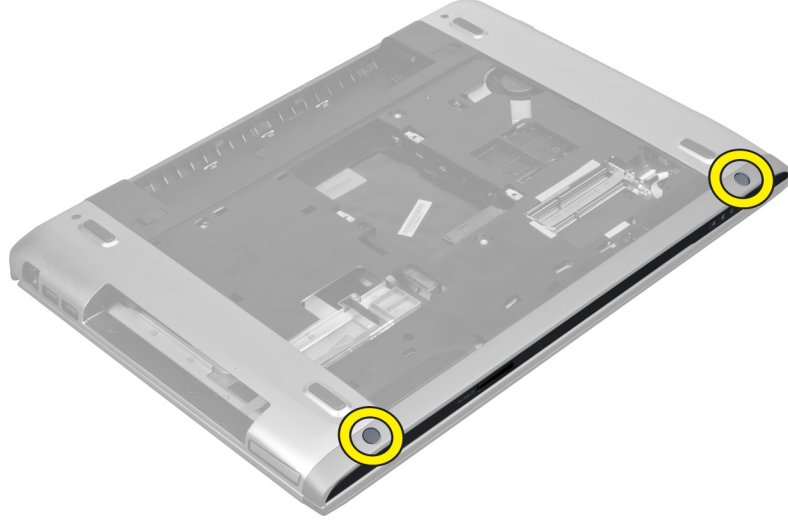
تركيب غطاء مفصلة الشاشة

1. أعد تركيب غطاء مفصلة الشاشة بالكمبيوتر حتى تثبت المزليح في مكانها.
2. اربط المسامير المثبتة لغطاء مفصلة الشاشة بالكمبيوتر.
3. قم بتركيب البطارية.
4. اتبع الإجراءات الواردة في قسم بعد العمل داخل الكمبيوتر.

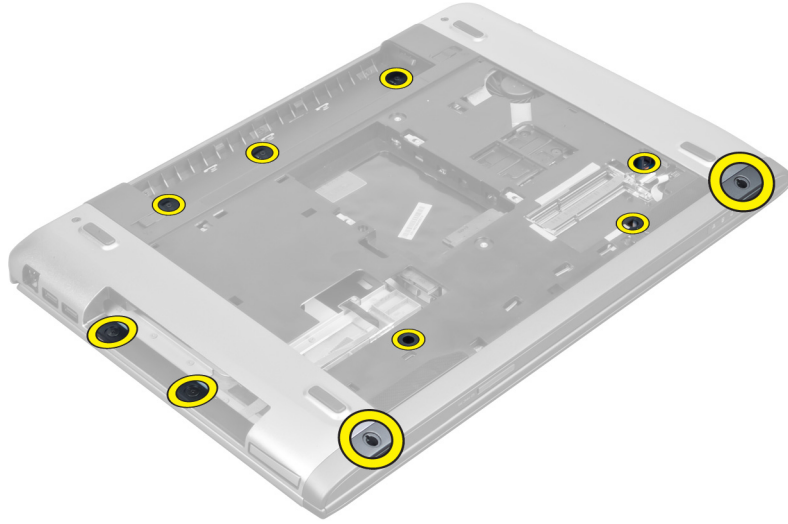
إزالة مسند راحة اليد

1. اتبع الإجراءات الواردة في قسم قبل العمل داخل الكمبيوتر.
2. قم بإزالة:
 - (a) البطارية
 - (b) غطاء القاعدة
 - (c) الذاكرة
 - (d) محرك الأقراص الضوئية
 - (e) محرك القرص الصلب

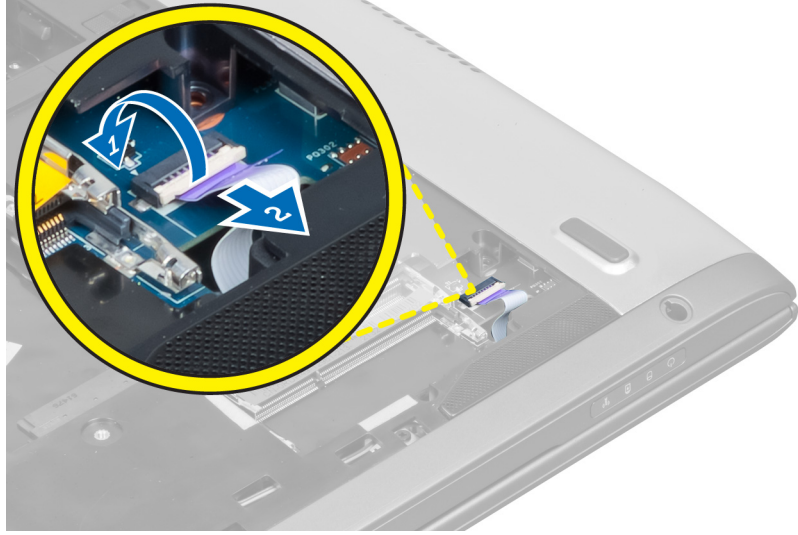
- f لوحة المفاتيح
g غطاء مفصلة الشاشة
3. قم بإزالة الحشايا المطاطية من الجزء السفلي للكمبيوتر.



4. قم بإزالة المسامير من الجزء السفلي للكمبيوتر.



5. افصل كبل بصمة الإصبع المزود بمؤشرات LED.



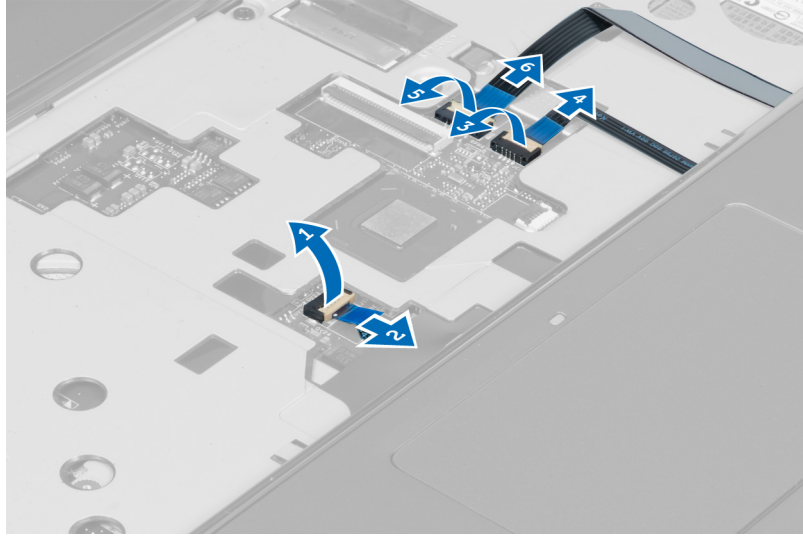
6. قم بإزالة المسامير المثبتة لمجموعة مسند راحة اليد في مكانها.



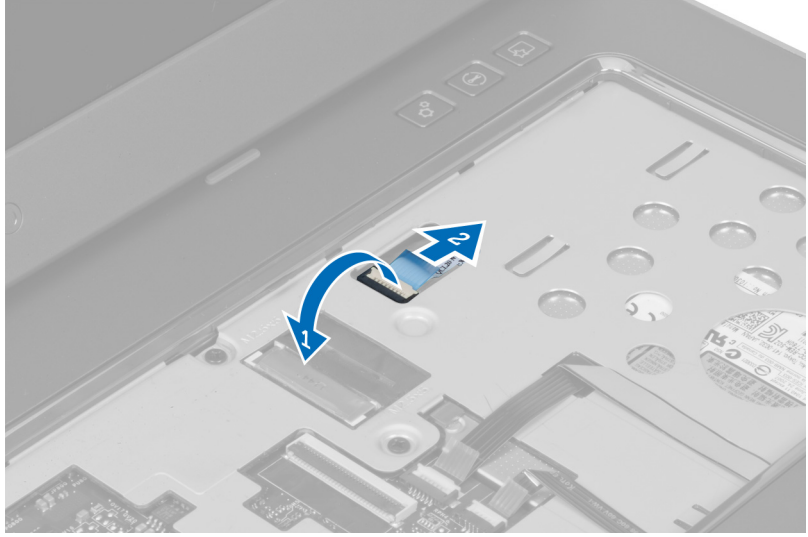
7. ارفع المزلاج وافصل كبل بصمة الإصبع بزر التشغيل.



8. ارفع اللسان، ثم حرر كبل لوحة اللمس، وكبل قارئ بطاقة SD، وكبل الماسح الضوئي لبصمة الإصبع من الكمبيوتر.



9. ارفع اللسان، ثم افصل كبل زر الوظائف من النظام.



10. قم بفك مسند راحة اليد على امتداد الحواف بحرص.



11. ادفع مسند راحة اليد للخارج وارفعه لإزالته من الكمبيوتر.



تركيب مسند راحة اليد

1. بالبدء من حواف مسند راحة اليد، اضغط لأسفل على مسند راحة اليد لتثبيت الألسنة على الكمبيوتر.
2. اربط المسمار لتثبيت مسند راحة اليد في الجزء الأمامي من الكمبيوتر.
3. قم بتوصيل كبل زر الوظائف بلوحة النظام.
4. قم بتوصيل كبل لوحة اللمس، وكبل قارئ بطاقة SD، وكبل الماسح الضوئي لبصمة الإصبع بلوحة النظام.
5. قم بتوصيل كبل بصمة الإصبع في زر التشغيل بلوحة النظام.
6. اربط المسامير لتثبيت مسند راحة اليد في الجزء الخلفي من الكمبيوتر.
7. قم بتوصيل كبل بصمة الإصبع المزود بمؤشرات LED بلوحة النظام.
8. اربط المسامير الموجودة في الجزء السفلي من الكمبيوتر المثبتة لمسند راحة اليد في مكانه.
9. ادفع الحشايا المطاطية لتغطية المسامير الموجودة على الكمبيوتر.
10. قم بتركيب:
 - (a) غطاء مفصلة الشاشة
 - (b) لوحة المفاتيح
 - (c) محرك القرص الصلب
 - (d) محرك الأقراص الضوئية
 - (e) الذاكرة
 - (f) غطاء القاعدة
 - (g) البطارية
11. اتبع الإجراءات الواردة في قسم بعد العمل داخل الكمبيوتر.

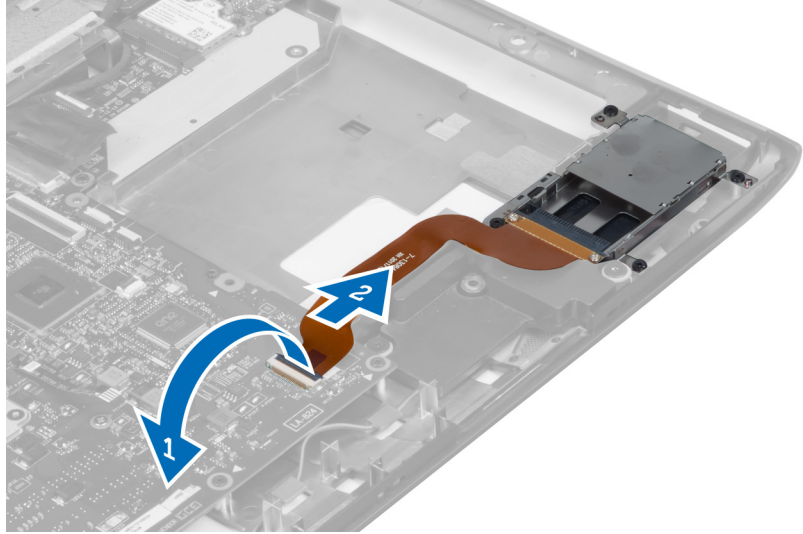
إزالة قارئ ExpressCard

1. اتبع الإجراءات الواردة في قسم قبل العمل داخل الكمبيوتر.
2. قم بإزالة:
 - (a) بطاقة SD
 - (b) بطاقة express card
 - (c) البطارية
 - (d) غطاء القاعدة
 - (e) لوحة المفاتيح

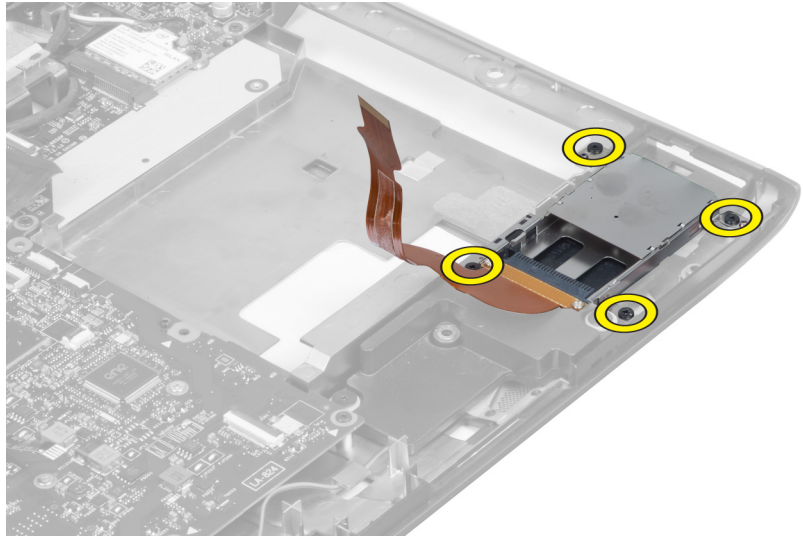
f) غطاء مفصلة الشاشة

g) مسند راحة اليد

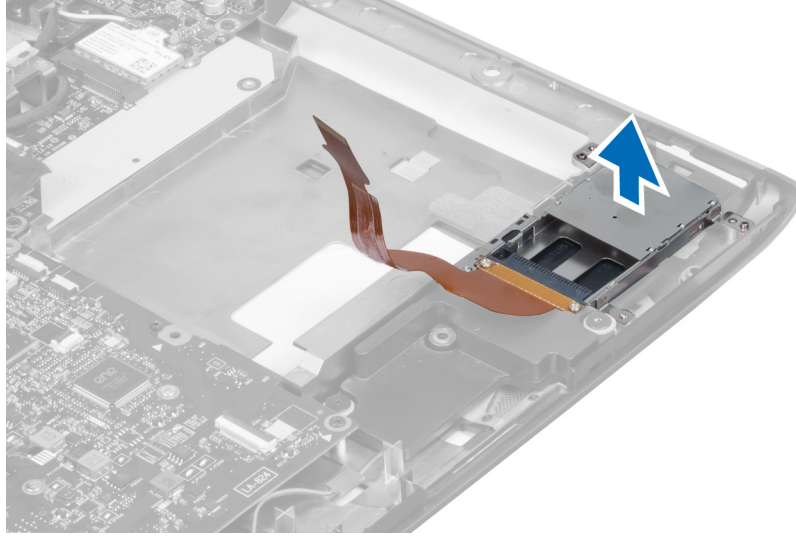
3. ارفع اللسان، ثم افصل كبل قارئ بطاقة express card.



4. قم بإزالة المسامير المثبتة لقارئ بطاقة express card في مكانه.



5. قم برفع قارئ بطاقة express card وإزالته من النظام.

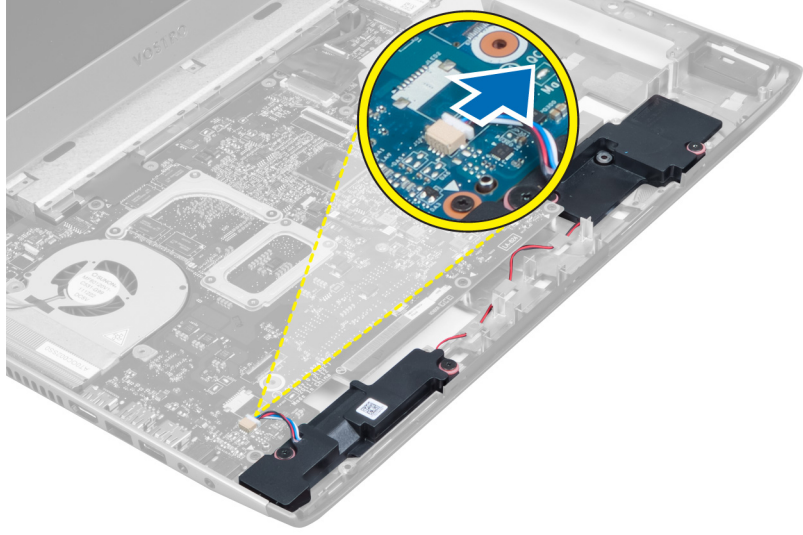


Express Card تركيب قارئ بطاقة

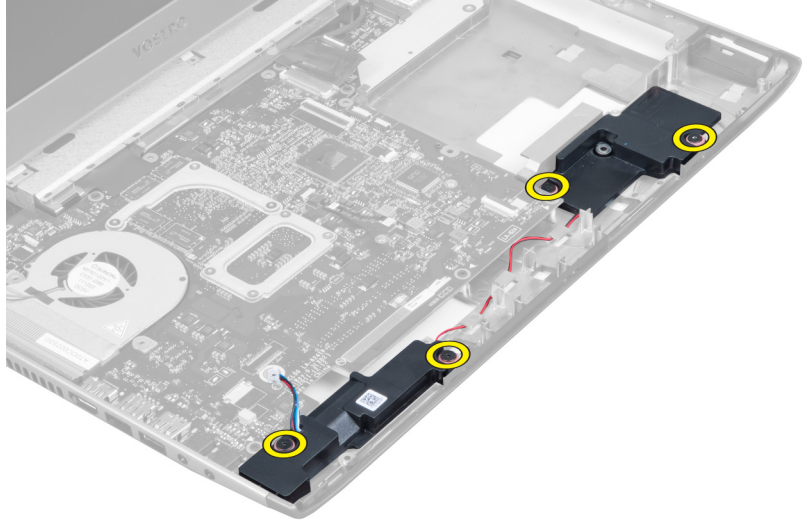
1. ضع قارئ بطاقة express card في الفتحة المخصصة له على الهيكل.
2. اربط المسمار المثبت لقارئ بطاقة express card في الكمبيوتر.
3. قم بتوصيل كبل قارئ بطاقة express card.
4. قم بتركيب:
 - (a) مسند راحة اليد
 - (b) غطاء مفصلة الشاشة
 - (c) لوحة المفاتيح
 - (d) غطاء القاعدة
 - (e) البطارية
 - (f) بطاقة express card
 - (g) بطاقة SD
5. اتبع الإجراءات الواردة في قسم بعد العمل داخل الكمبيوتر.

إزالة مكبرات الصوت

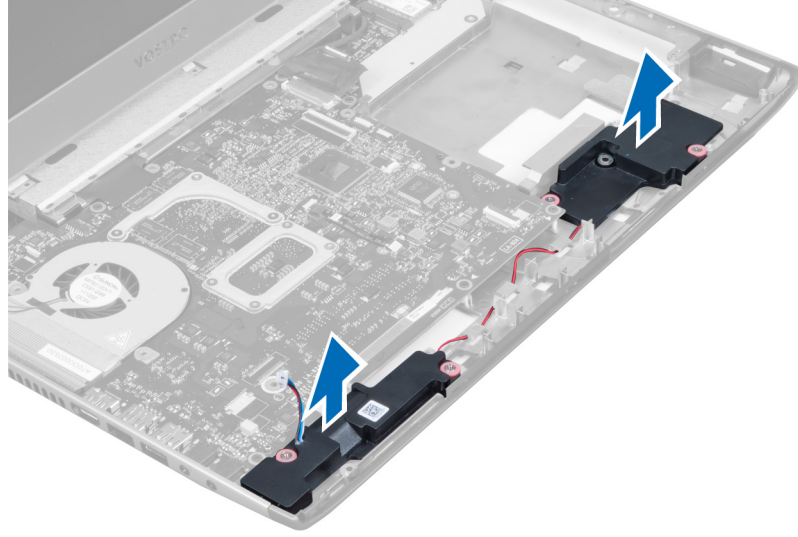
1. اتبع الإجراءات الواردة في قسم قبل العمل داخل الكمبيوتر.
2. قم بإزالة:
 - (a) بطاقة SD
 - (b) بطاقة express card
 - (c) البطارية
 - (d) غطاء القاعدة
 - (e) محرك الأقراص الضوئية
 - (f) محرك القرص الصلب
 - (g) لوحة المفاتيح
 - (h) غطاء مفصلة الشاشة
 - (i) مسند راحة اليد
 - (j) قارئ بطاقة express card
3. افصل كبل مكبر الصوت.



4. قم بإزالة المسامير المثبتة لمكبرات الصوت في مكانها.



5. ارفع مكبر الصوت الأيسر و قم بإزالته.



تركيب مكبرات الصوت

1. ضع مكبرات الصوت على قاعدة الكمبيوتر ومرر كابل مكبرات الصوت عبر مسارات التوجيه.
2. اربط المسامير لتثبيت مكبرات الصوت في مكانها.
3. قم بتوصيل كبل مكبر الصوت.
4. قم بتركيب:

- (a) قارئ بطاقة express card
- (b) مسند راحة اليد
- (c) غطاء مفصلة الشاشة
- (d) لوحة المفاتيح
- (e) محرك القرص الصلب
- (f) محرك الأقراص الضوئية
- (g) غطاء القاعدة
- (h) البطارية
- (i) بطاقة express card
- (j) بطاقة SD

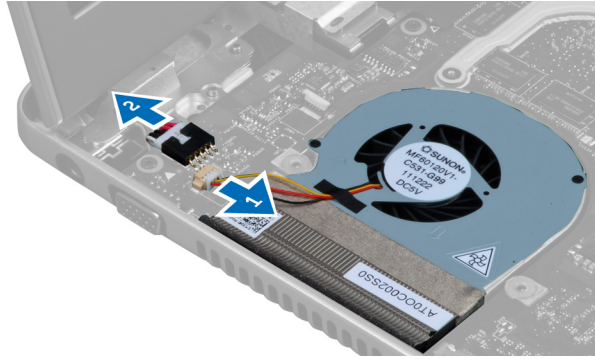
5. اتبع الإجراءات الواردة في قسم بعد العمل داخل الكمبيوتر.

إزالة لوحة النظام

1. اتبع الإجراءات الواردة في قسم قبل العمل داخل الكمبيوتر.
2. قم بإزالة:

- (a) بطاقة SD
- (b) بطاقة express card
- (c) البطارية
- (d) غطاء القاعدة
- (e) محرك الأقراص الضوئية
- (f) محرك القرص الصلب
- (g) لوحة المفاتيح
- (h) غطاء مفصلة الشاشة
- (i) مسند راحة اليد

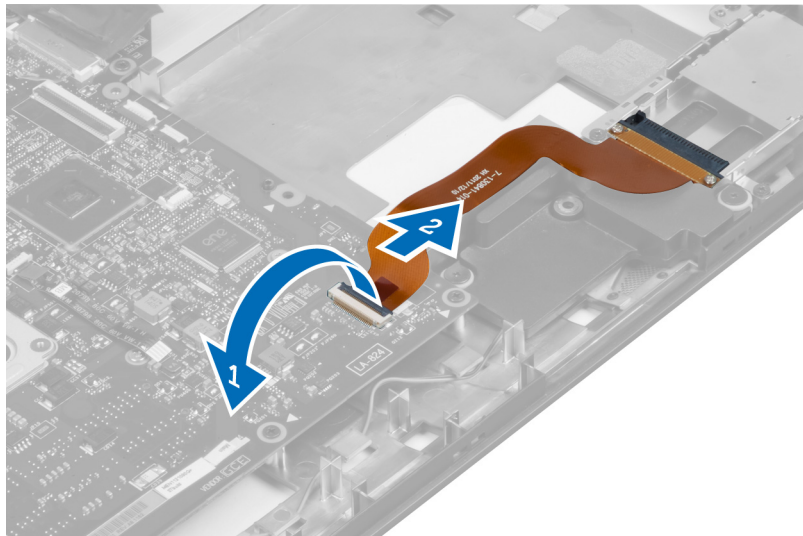
3. (j) قارئ بطاقة SD
افصل كبل مروحة النظام وكبل التيار.



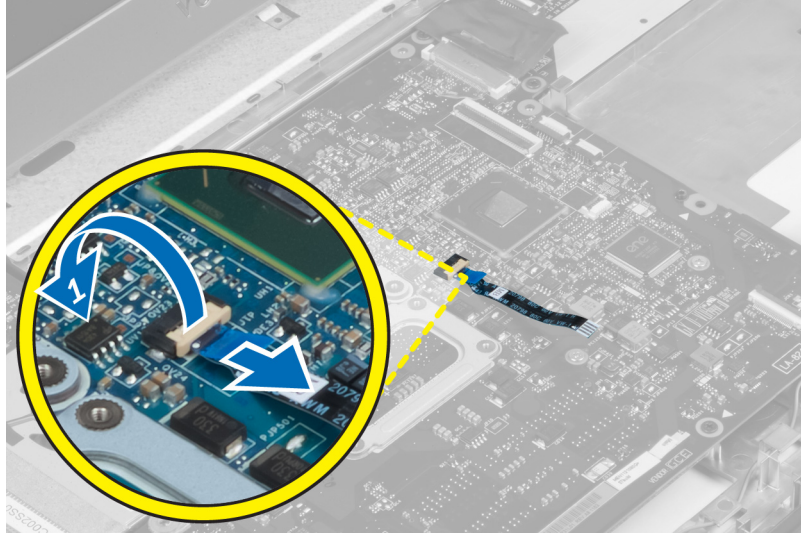
4. افصل كبل مكبر الصوت.



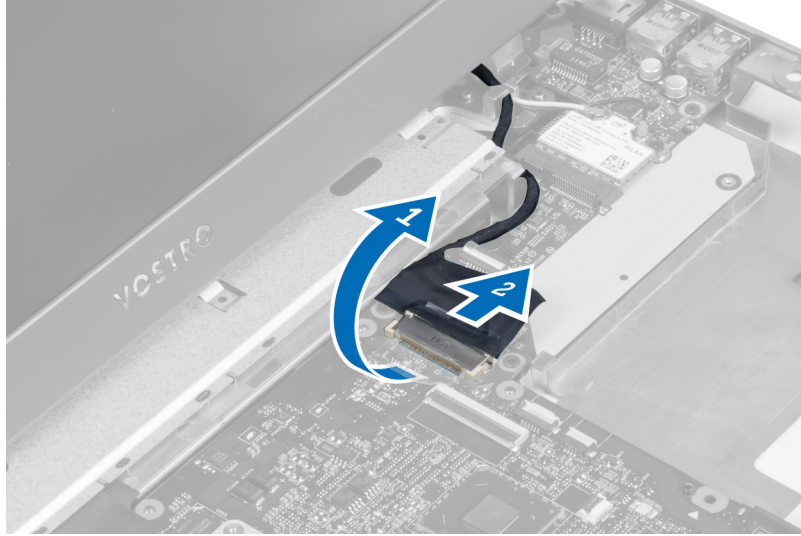
5. افصل كبل بصمة الإصبع لقارئ بطاقة Express card.



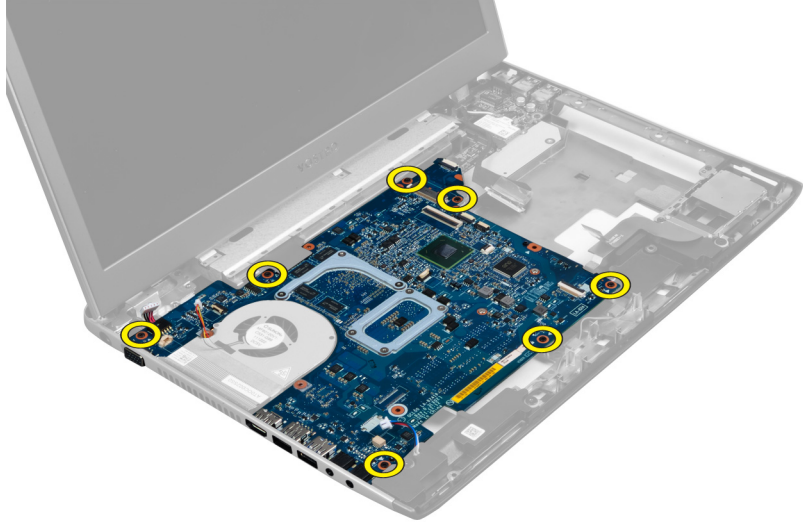
6. افصل كبل لوحة اللمس.



7. قم بإزالة الشريط وفصل كبل LVDS والكاميرا.



8. قم بفك المسامير المثبتة للوحة النظام في الهيكل.



9. ارفع لوحة النظام من الهيكل.



10. ادفع لوحة النظام نحو اليمين، ثم قم بإزالتها من الهيكل.



تركيب لوحة النظام

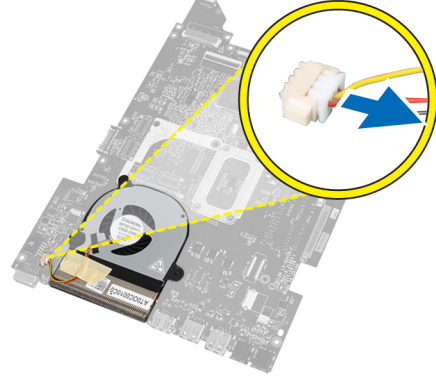
1. قم بمحاذاة لوحة النظام مع موصلات المنافذ وتركيب لوحة النظام في الكمبيوتر.
2. اربط المسامير المثبتة للوحة النظام بالهيكل.
3. قم بلمس الشريط وتوصيل كبل LVDS والكاميرا.
4. قم بتوصيل كبل لوحة اللمس.
5. قم بتوصيل كبل قارئ بطاقة express card.
6. قم بتوصيل كبل مكبر الصوت.
7. قم بتوصيل كبل مروحة النظام وكبل التيار.
8. قم بتركيب:
 - (a) قارئ بطاقة SD
 - (b) مسند راحة اليد
 - (c) غطاء مفصلة الشاشة
 - (d) لوحة المفاتيح
 - (e) محرك القرص الصلب
 - (f) محرك الأقراص الضوئية
 - (g) غطاء القاعدة
 - (h) البطارية
 - (i) بطاقة express card
 - (j) بطاقة SD
9. اتبع الإجراءات الواردة في قسم بعد العمل داخل الكمبيوتر.

إزالة المشتت الحراري

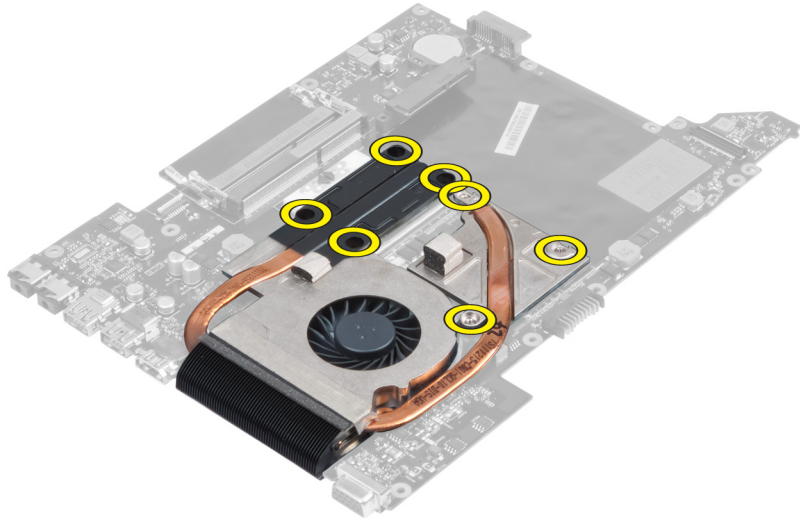
1. اتبع الإجراءات الواردة في قسم قبل العمل داخل الكمبيوتر.
2. قم بإزالة:
 - (a) بطاقة SD
 - (b) بطاقة express card
 - (c) البطارية
 - (d) غطاء القاعدة

- (e) الذاكرة
- (f) محرك الأقراص الضوئية
- (g) محرك القرص الصلب
- (h) لوحة المفاتيح
- (i) غطاء مفصلة الشاشة
- (j) مسند راحة اليد
- (k) لوحة النظام

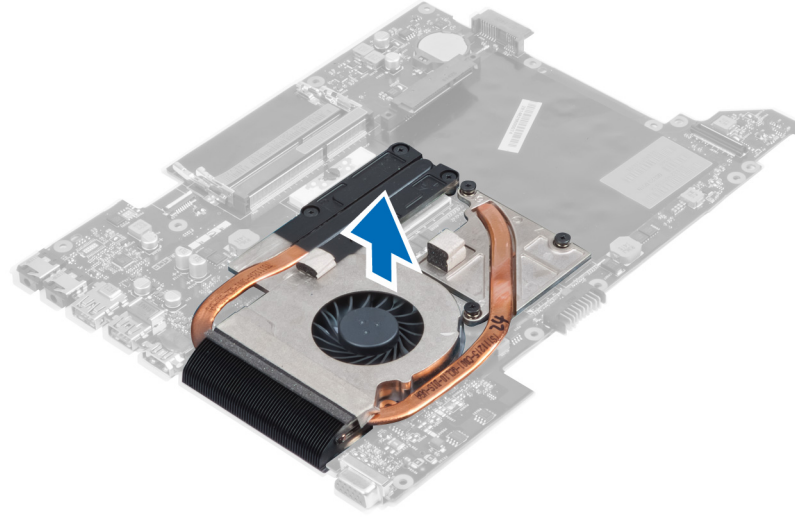
3. افصل كبل المروحة المتصلة بلوحة النظام.



4. قم بإزالة المسامير المثبتة للمشتت الحراري في لوحة النظام.



5. ارفع المشتت الحراري من لوحة النظام وقم بإزالته.



تركيب المشتت الحراري

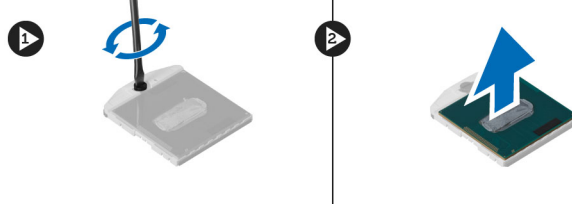
1. قم بإحكام ربط المسامير المثبتة للمشتت الحراري بلوحة النظام.
2. صل كبل مروحة النظام بلوحة النظام.
3. قم بتركيب:
 - (a) لوحة النظام
 - (b) مسند راحة اليد
 - (c) غطاء مفصلة الشاشة
 - (d) لوحة المفاتيح
 - (e) محرك القرص الصلب
 - (f) محرك الأقراص الضوئية
 - (g) الذاكرة
 - (h) غطاء القاعدة
 - (i) البطارية
 - (j) بطاقة express card
 - (k) بطاقة SD
4. اتبع الإجراءات الواردة في قسم بعد العمل داخل الكمبيوتر.

إزالة المعالج

1. اتبع الإجراءات الواردة في قسم قبل العمل داخل الكمبيوتر.
2. قم بإزالة:
 - (a) البطارية
 - (b) غطاء القاعدة
 - (c) الذاكرة
 - (d) محرك الأقراص الضوئية
 - (e) محرك الأقراص الثابتة
 - (f) لوحة المفاتيح
 - (g) مسند راحة اليد
 - (h) بطاقة WLAN
 - (i) قارئ بطاقة ExpressCard

- (j) مكبر الصوت
- (k) لوحة النظام
- (l) المشتت الحراري

3. قم بإزالة المسمار. قم بإزالة غطاء المعالج و ارفع المعالج من المأخذ. ضعه في حاوية مانعة للكهرباء الاستاتيكية.



تركيب المعالج

1. أدخل المعالج في مأخذ المعالج. تأكد من تثبيت المعالج بطريقة صحيحة. أعد تركيب غطاء المعالج.

2. اربط الغطاء لتثبيت المعالج في لوحة النظام.

3. قم بتركيب:

- (a) المشتت الحراري
- (b) لوحة النظام
- (c) قارئ بطاقة ExpressCard
- (d) بطاقة WLAN
- (e) مسند راحة اليد
- (f) لوحة المفاتيح
- (g) محرك الأقراص الثابتة
- (h) محرك الأقراص الضوئية
- (i) الذاكرة
- (j) غطاء القاعدة
- (k) البطارية

4. اتبع الإجراءات الواردة في قسم بعد العمل داخل الكمبيوتر.

إزالة البطارية الخلية المصغرة

1. اتبع الإجراءات الواردة في قسم قبل العمل داخل الكمبيوتر

2. قم بإزالة:

- (a) البطارية
- (b) غطاء القاعدة
- (c) الذاكرة
- (d) محرك الأقراص الضوئية
- (e) محرك الأقراص الثابتة
- (f) لوحة المفاتيح
- (g) مسند راحة اليد
- (h) قارئ بطاقة ExpressCard
- (i) بطاقة WLAN
- (j) مكبر الصوت
- (k) لوحة النظام

3. اقلب لوحة النظام وحدد موقع البطارية الخلية المصغرة.

4. استخدم المفك لتحرير البطارية الخلية المصغرة من المقبس. عندما تبرز البطارية للخارج، ارفعها و قم بإزالتها من المقبس.

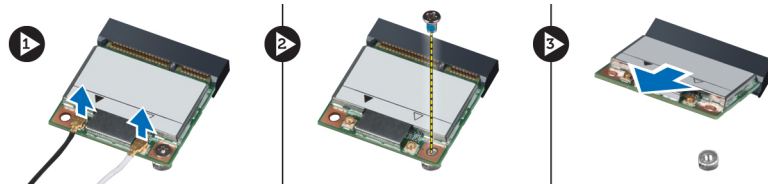


تركيب البطارية الخلية المصغرة

1. أدخل البطارية الخلية المصغرة في الفتحة الخاصة بها.
2. اضغط على البطارية الخلية المصغرة حتى تستقر في مكانها.
3. قم بتركيب:
 - (a) لوحة النظام
 - (b) بطاقة WLAN
 - (c) قارئ بطاقة ExpressCard
 - (d) مسند راحة اليد
 - (e) لوحة المفاتيح
 - (f) محرك الأقراص الثابتة
 - (g) محرك الأقراص الضوئية
 - (h) الذاكرة
 - (i) غطاء القاعدة
 - (j) البطارية
4. اتبع الإجراءات الواردة في قسم بعد العمل داخل الكمبيوتر.

(WLAN) إزالة بطاقة الشبكة اللاسلكية محلية النطاق

1. اتبع الإجراءات الواردة في قسم قبل العمل داخل الكمبيوتر.
2. قم بإزالة:
 - (a) البطارية
 - (b) غطاء القاعدة
 - (c) لوحة المفاتيح
 - (d) مسند راحة اليد
3. افصل كبلات الهوائي المتصلة ببطاقة WLAN بواسطة سحبها لأعلى.
4. قم بإزالة المسمار المثبت لبطاقة WLAN حتى تبرز للخارج.
5. قم بإزالة بطاقة WLAN من الكمبيوتر.



(WLAN) تركيب بطاقة الشبكة اللاسلكية محلية النطاق

1. أزح بطاقة WLAN إلى داخل الفتحة.
2. صل كبلات الهوائي حسب كود اللون في بطاقة WLAN.
3. اربط المسمار المثبت لبطاقة WLAN.
4. قم بتركيب:

- (a) مسند راحة اليد
- (b) لوحة المفاتيح
- (c) غطاء القاعدة
- (d) البطارية

5. اتبع الإجراءات الواردة في قسم بعد العمل داخل الكمبيوتر.

إزالة لوحة LAN

1. اتبع الإجراءات الواردة في قسم قبل العمل داخل الكمبيوتر.

2. قم بإزالة:

- (a) بطاقة SD
- (b) بطاقة express card
- (c) البطارية
- (d) غطاء القاعدة
- (e) محرك الأقراص الضوئية
- (f) محرك القرص الصلب
- (g) لوحة المفاتيح
- (h) غطاء مفصلة الشاشة
- (i) مسند راحة اليد
- (j) لوحة النظام
- (k) بطاقة WLAN

3. قم بإزالة المسامير المثبتة للوحة LAN في مكانها.



4. ارفع لوحة LAN لأعلى لإزالتها من الهيكل.



5. قم بإخراج لوحة LAN وإزالتها من النظام.



تركيب لوحة LAN

1. قم بإدخال لوحة LAN في حيز التركيب الخاص بها ومحاذاتها على الهيكل.
2. اربط المسامير لتثبيت لوحة LAN بالهيكل.
3. قم بتركيب:
 - (a) بطاقة WLAN
 - (b) لوحة النظام
 - (c) مسند راحة اليد
 - (d) غطاء مفصلة الشاشة
 - (e) لوحة المفاتيح
 - (f) محرك القرص الصلب
 - (g) محرك الأقراص الضوئية
 - (h) غطاء القاعدة
 - (i) البطارية

- (j) بطاقة express card
- (k) بطاقة SD

4. اتبع الإجراءات الواردة في قسم بعد العمل داخل الكمبيوتر.

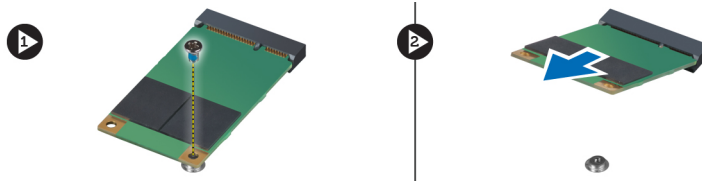
إزالة mini-SATA بطاقة

1. اتبع الإجراءات الواردة في قسم قبل العمل داخل الكمبيوتر.

2. قم بإزالة:

- (a) بطاقة SD
- (b) بطاقة express card
- (c) البطارية
- (d) غطاء القاعدة
- (e) محرك الأقراص الضوئية
- (f) محرك القرص الصلب
- (g) لوحة المفاتيح
- (h) غطاء مفصلة الشاشة
- (i) مسند راحة اليد
- (j) لوحة النظام
- (k) لوحة WLAN
- (l) لوحة LAN

3. قم بإزالة المسمار المثبت لبطاقة mini-SATA في مكانها. قم بزلق بطاقة mini-SATA، ثم إزالتها.



mini-SATA تركيب بطاقة

1. قم بتركيب بطاقة mini-SATA في الموصل الموجود على لوحة LAN. اربط المسمار المثبت لبطاقة mini-SATA في لوحة LAN.

2. قم بتركيب:

- (a) لوحة LAN
- (b) بطاقة WLAN
- (c) لوحة النظام
- (d) مسند راحة اليد
- (e) غطاء مفصلة الشاشة
- (f) لوحة المفاتيح
- (g) محرك القرص الصلب
- (h) محرك الأقراص الضوئية
- (i) غطاء القاعدة
- (j) البطارية
- (k) بطاقة express card
- (l) بطاقة SD

3. اتبع الإجراءات الواردة في قسم بعد العمل داخل الكمبيوتر.

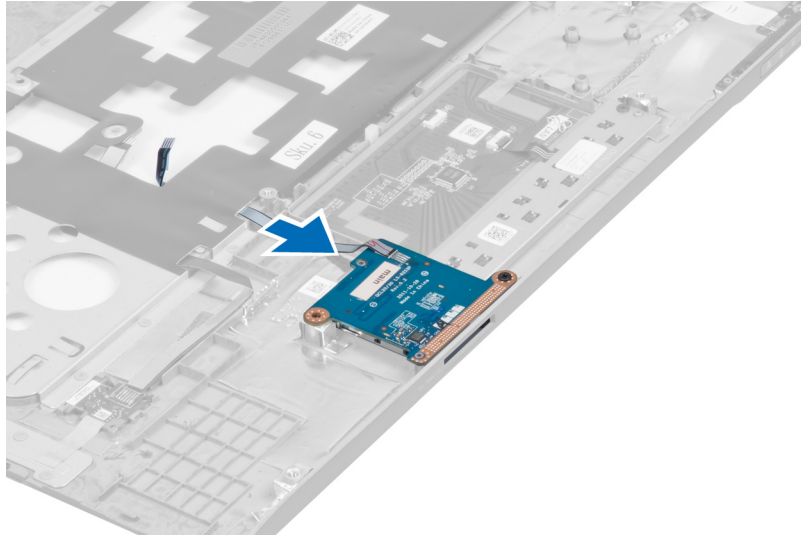
Secure Digital (SD) إزالة قارئ بطاقة

1. اتبع الإجراءات الواردة في قسم قبل العمل داخل الكمبيوتر.

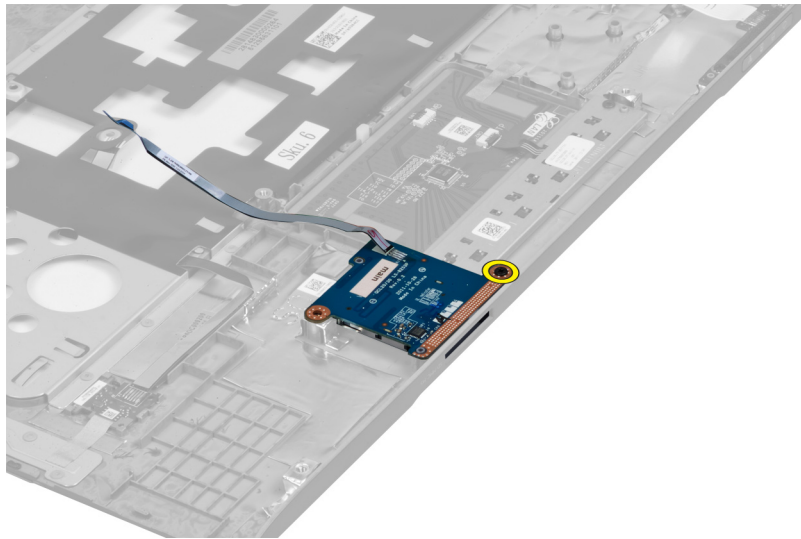
2. قم بإزالة:

- (a) بطاقة SD
- (b) بطاقة express card
- (c) البطارية
- (d) غطاء القاعدة
- (e) محرك الأقراص الضوئية
- (f) محرك القرص الصلب
- (g) لوحة المفاتيح
- (h) غطاء مفصلة الشاشة
- (i) مسند راحة اليد

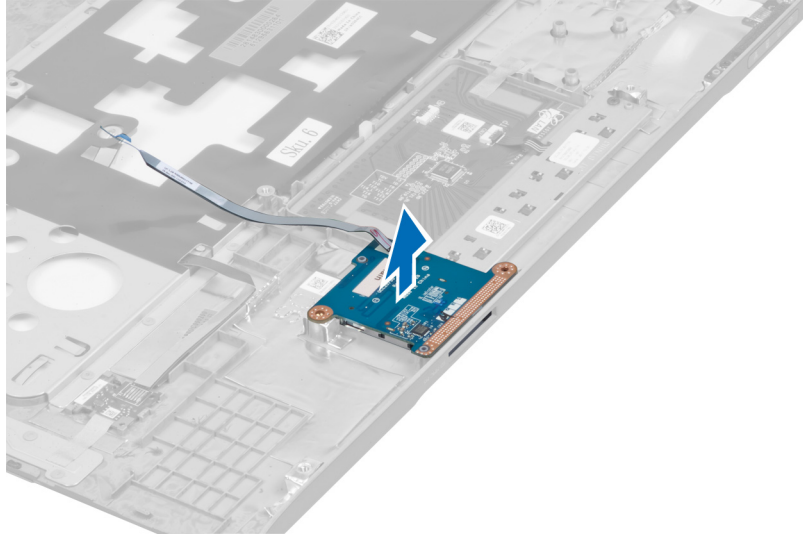
3. اسحب كبل قارئ بطاقة SD للخارج.



4. قم بإزالة المسمار المثبت لقارئ بطاقة SD في مكانه.



5. قم برفع قارئ بطاقة SD وإزالته من النظام.



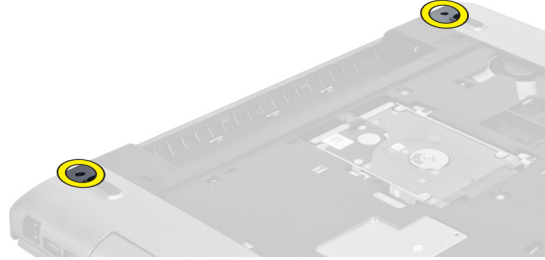
Secure Digital (SD) تركيب قارئ بطاقة

1. قم بتركيب قارئ بطاقة SD في مكانه.
2. اربط المسمار المثبت لقارئ بطاقة SD في الكمبيوتر.
3. قم بتركيب:
 - (a) مسند راحة اليد
 - (b) غطاء مفصلة الشاشة
 - (c) لوحة المفاتيح
 - (d) محرك القرص الصلب
 - (e) محرك الأقراص الضوئية
 - (f) غطاء القاعدة
 - (g) البطارية
 - (h) بطاقة express card
 - (i) بطاقة SD
4. اتبع الإجراءات الواردة في قسم بعد العمل داخل الكمبيوتر.

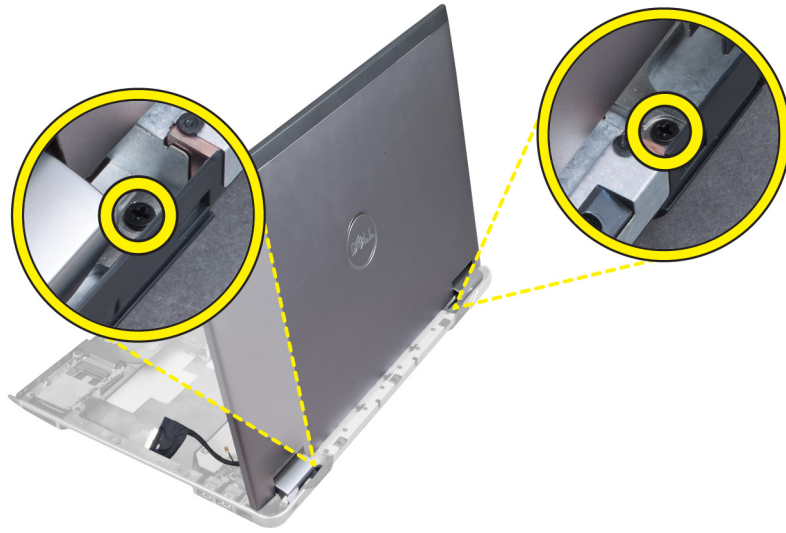
إزالة مجموعة الشاشة

1. اتبع الإجراءات الواردة في قسم قبل العمل داخل الكمبيوتر.
2. قم بإزالة:
 - (a) بطاقة SD
 - (b) بطاقة express card
 - (c) البطارية
 - (d) غطاء القاعدة
 - (e) الذاكرة
 - (f) محرك الأقراص الضوئية
 - (g) محرك القرص الصلب
 - (h) لوحة المفاتيح
 - (i) غطاء مفصلة الشاشة
 - (j) مسند راحة اليد

- (k) قارئ بطاقة express card
 - (l) لوحة النظام
 - (m) بطاقة WLAN
 - (n) لوحة LAN
3. قم بإزالة المسامير من قاعدة النظام.



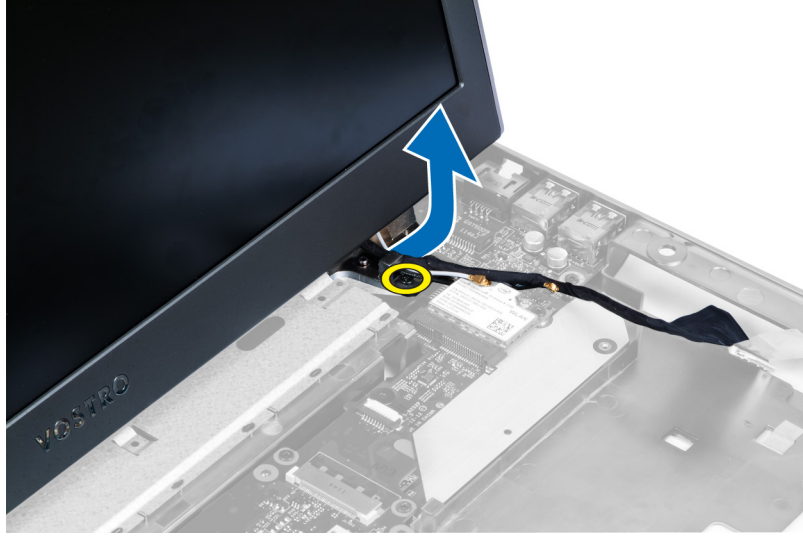
4. قم بإزالة المسامير الموجودة أسفل غطاء مفصلة الشاشة.



5. قم بإزالة المسامير الأيسر المثبت لمجموعة الشاشة في مكانها.



6. قم بفك كبل الكاميرا وإزالة المسامير الأيمن المثبت لمجموعة الشاشة بالنظام.



7. ارفع مجموعة الشاشة لأعلى من النظام وقم بإزالتها.



تركيب مجموعة الشاشة

1. قم بمحاذاة مجموعة الشاشة مع قاعدة الكمبيوتر.
2. قم بتمرير كبل الكاميرا وربط المسمار لتثبيت المفصلة اليمنى في مكانها.
3. اربط المسمار المثبت للمفصلة اليسرى في مكانها.
4. اربط المسامير الموجودة أسفل غطاء مفصلة الشاشة.
5. اربط المسامير الموجودة بقاعدة الكمبيوتر التي تثبت مجموعة الشاشة في مكانها.
6. قم بتركيب:
 - (a) لوحة LAN
 - (b) بطاقة WLAN
 - (c) لوحة النظام
 - (d) قارئ بطاقة express card
 - (e) مسند راحة اليد

- (f) غطاء مفصلة الشاشة
- (g) لوحة المفاتيح
- (h) محرك القرص الصلب
- (i) محرك الأقراص الضوئية
- (j) الذاكرة
- (k) غطاء القاعدة
- (l) البطارية
- (m) بطاقة express card
- (n) بطاقة SD

7. اتبع الإجراءات الواردة في قسم بعد العمل داخل الكمبيوتر.

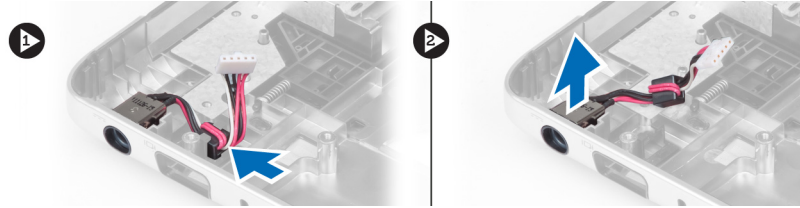
إزالة موصل التيار

1. اتبع الإجراءات الواردة في قسم قبل العمل داخل الكمبيوتر.

2. قم بإزالة:

- (a) بطاقة SD
- (b) بطاقة express card
- (c) البطارية
- (d) غطاء القاعدة
- (e) الذاكرة
- (f) محرك الأقراص الضوئية
- (g) محرك القرص الصلب
- (h) لوحة المفاتيح
- (i) غطاء مفصلة الشاشة
- (j) مسند راحة اليد
- (k) لوحة النظام
- (l) مجموعة الشاشة

3. ادفع الخرزة الحديدية خلال الشق وارفعها لإزالة موصل التيار.



تركيب موصل التيار

1. قم بتركيب موصل التيار في موضعه على قاعدة الهيكل.

2. قم بتركيب:

- (a) مجموعة الشاشة
- (b) لوحة النظام
- (c) مسند راحة اليد
- (d) غطاء مفصلة الشاشة
- (e) لوحة المفاتيح
- (f) محرك القرص الصلب
- (g) محرك الأقراص الضوئية
- (h) الذاكرة
- (i) غطاء القاعدة

- (j) البطارية
(k) بطاقة express card
(l) بطاقة SD
3. اتبع الإجراءات الواردة في قسم بعد العمل داخل الكمبيوتر.

إزالة إطار الشاشة

1. اتبع الإجراءات الواردة في قسم قبل العمل داخل الكمبيوتر
2. قم بإزالة:

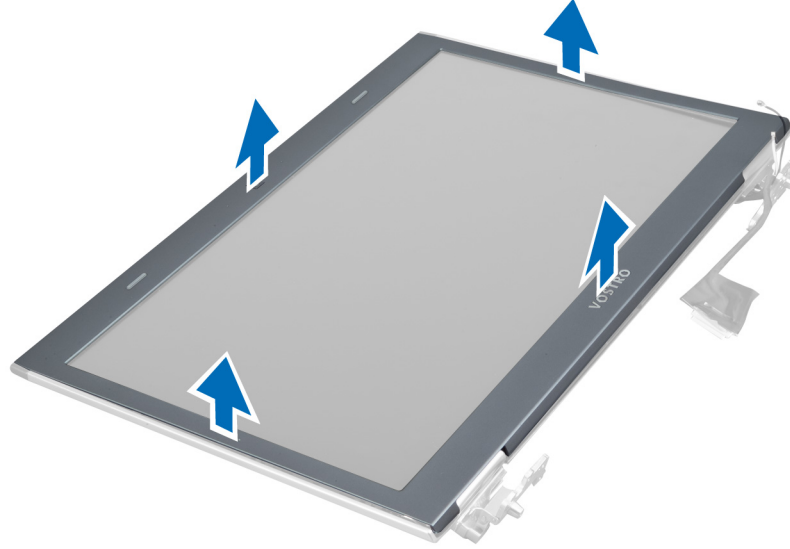
- (a) بطاقة SD
(b) بطاقة express card
(c) البطارية
(d) غطاء القاعدة
(e) محرك الأقراص الضوئية
(f) محرك القرص الصلب
(g) لوحة المفاتيح
(h) غطاء مفصلة الشاشة
(i) مسند راحة اليد
(j) قارئ بطاقة express card
(k) لوحة النظام
(l) المشنت الحراري
(m) لوحة LAN
(n) مجموعة الشاشة



3. أخرج الإطار من مجموعة الشاشة بحرص.



4. ارفع إطار الشاشة وقم بإزالته من مجموعة الشاشة.



تركيب إطار الشاشة

1. قم بمحاذاة إطار الشاشة مع مجموعة الشاشة، وثبته برفق في مكانه.
2. قم بتركيب:
 - (a) مجموعة الشاشة
 - (b) لوحة LAN
 - (c) المشنت الحراري
 - (d) لوحة النظام
 - (e) قارئ بطاقة express card
 - (f) مسند راحة اليد
 - (g) غطاء مفصلة الشاشة
 - (h) لوحة المفاتيح
 - (i) محرك القرص الصلب

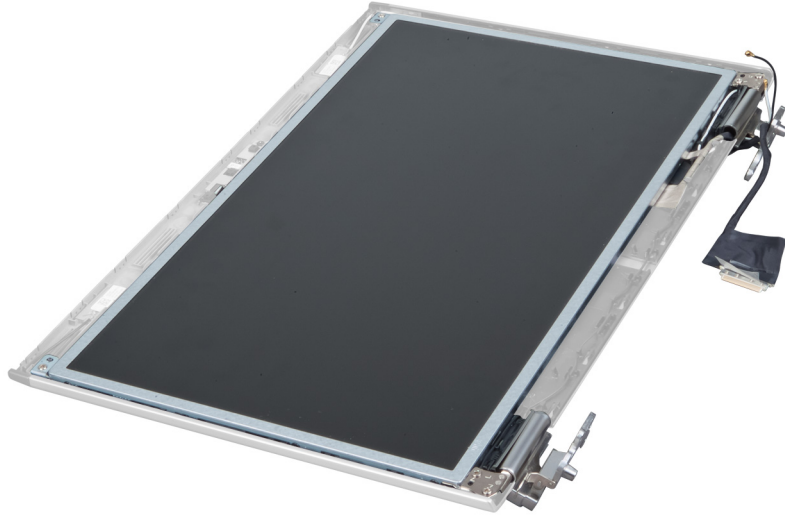
- (j) محرك الأقراص الضوئية
- (k) الذاكرة
- (l) غطاء القاعدة
- (m) البطارية
- (n) بطاقة express card
- (o) بطاقة SD

3. اتبع الإجراءات الواردة في قسم بعد العمل داخل الكمبيوتر.

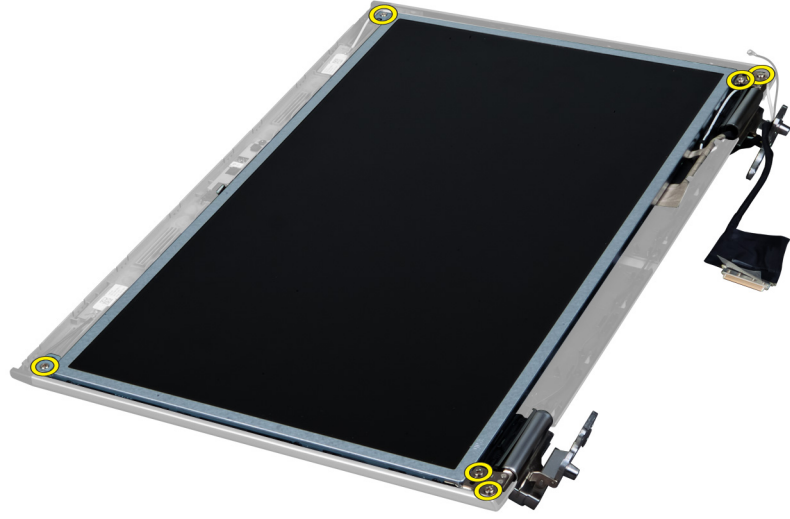
إزالة حامل الشاشة

1. اتبع الإجراءات الواردة في قسم قبل العمل داخل الكمبيوتر.
2. قم بإزالة:

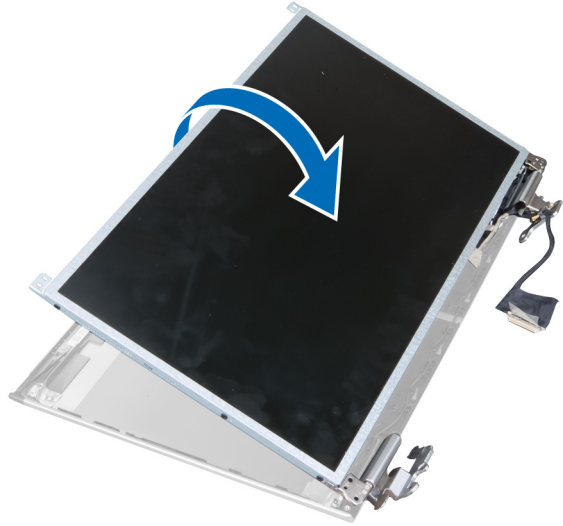
- (a) بطاقة SD
- (b) بطاقة express card
- (c) البطارية
- (d) غطاء القاعدة
- (e) محرك الأقراص الضوئية
- (f) محرك القرص الصلب
- (g) لوحة المفاتيح
- (h) غطاء مفصلة الشاشة
- (i) مسند راحة اليد
- (j) قارئ بطاقة express card
- (k) لوحة النظام
- (l) لوحة LAN
- (m) مجموعة الشاشة
- (n) إطار الشاشة
- (o) الكاميرا



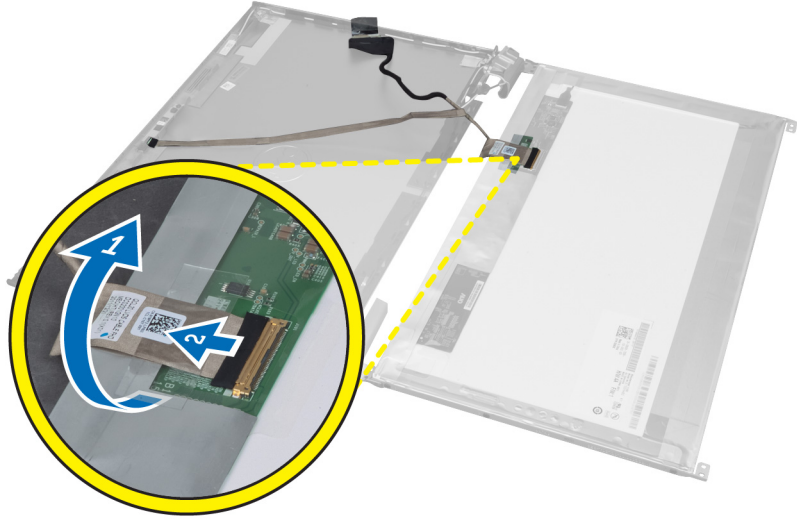
3. قم بفك المسامير التي تثبت حوامل الشاشة بمجموعة الشاشة.



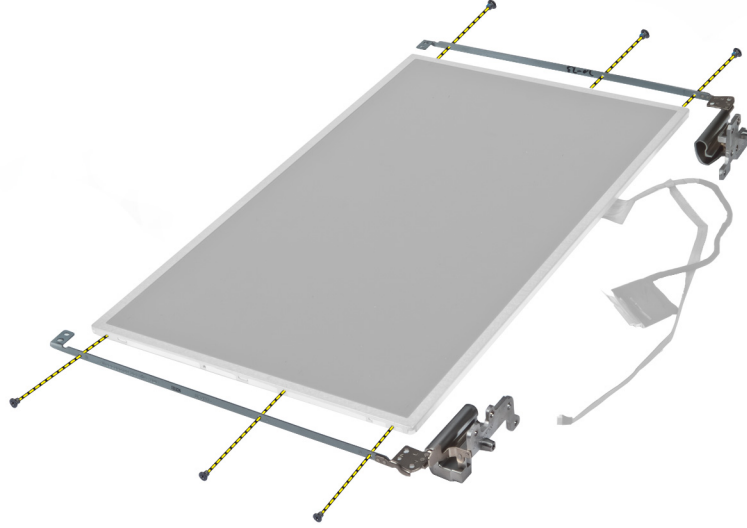
4. ارفع لوحة الشاشة لأعلى وقم بإزالتها مع الحوامل والمفصلات.



5. قم بإزالة الشريط وافصل كبل الشاشة.



6. قم بإزالة المسامير المثبتة لحوامل الشاشة والمفصلات بلوحة الشاشة.



تركيب حامل الشاشة

1. اربط المسامير المثبتة لحوامل الشاشة والمفصلات في لوحة الشاشة.
2. قم بلصق الشريط وتوصيل كبل الشاشة.
3. قم بتركيب لوحة الشاشة مع الحوامل والمفصلات على الكمبيوتر.
4. اربط المسامير الأربعة المثبتة لحوامل الشاشة بمجموعة الشاشة.
5. قم بتركيب:
 - (a) الكاميرا
 - (b) إطار الشاشة
 - (c) مجموعة الشاشة
 - (d) لوحة LAN
 - (e) لوحة النظام
 - (f) قارئ بطاقة express card

- (g) مسند راحة اليد
- (h) غطاء مفصلة الشاشة
- (i) لوحة المفاتيح
- (j) محرك القرص الصلب
- (k) محرك الأقراص الضوئية
- (l) غطاء القاعدة
- (m) البطارية
- (n) بطاقة express card
- (o) بطاقة SD

6. اتبع الإجراءات الواردة في قسم بعد العمل داخل الكمبيوتر.

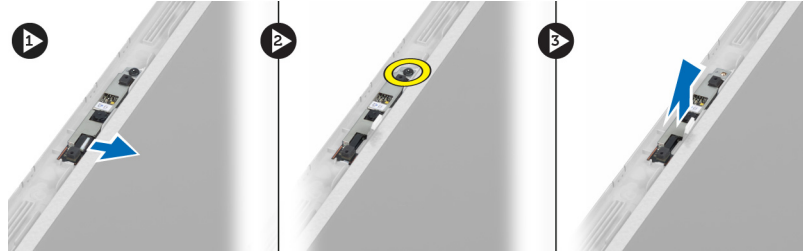
إزالة وحدة الكاميرا

1. اتبع الإجراءات الواردة في قسم قبل العمل داخل الكمبيوتر.

2. قم بإزالة:

- (a) بطاقة SD
- (b) بطاقة express card
- (c) البطارية
- (d) غطاء القاعدة
- (e) غطاء مفصلة الشاشة
- (f) لوحة المفاتيح
- (g) محرك الأقراص الضوئية
- (h) مسند راحة اليد
- (i) مجموعة الشاشة
- (j) إطار الشاشة
- (k) مفصلات الشاشة

3. افصل كبل LVDS والكاميرا. قم بإزالة المسمار المثبت لوحدة الكاميرا واسحب الكاميرا للخارج لإزالتها من النظام.



تركيب وحدة الكاميرا

1. قم بتوصيل كبل LVDS والكاميرا وكبل الكاميرا بالكاميرا.

2. قم بتركيب وحدة الكاميرا في موضعها الأصلي واربط المسمار المثبت لها بمجموعة الشاشة.

3. قم بتركيب:

- (a) حامل الشاشة
- (b) إطار الشاشة
- (c) مجموعة الشاشة
- (d) لوحة LAN
- (e) لوحة النظام
- (f) قارئ بطاقة express card
- (g) مكبرات الصوت
- (h) مسند راحة اليد

(i)	محرك القرص الصلب
(j)	محرك الأقراص الضوئية
(k)	لوحة المفاتيح
(l)	غطاء مفصلة الشاشة
(m)	غطاء القاعدة
(n)	البطارية
(o)	بطاقة express card
(p)	بطاقة SD

4. اتبع الإجراءات الواردة في قسم بعد العمل داخل الكمبيوتر.

إعداد النظام

يُتيح لك ضبط النظام إمكانية التحكم في مكونات الكمبيوتر وتحديد خيارات مستوى BIOS. من ضبط النظام، يمكنك:

- قم بتغيير ضبط NVRAM بعد إضافة المكونات أو إزالتها
- عرض تكوين مكونات النظام
- تمكين أو تعطيل الأجهزة المتكاملة
- تعيين الأداء وعتبات إدارة الطاقة
- إدارة أمان الكمبيوتر

تسلسل التمهيد

يُتيح لك تسلسل التمهيد إمكانية تجاوز ترتيب جهاز التمهيد المحدد من قبل النظام ويقوم بالتمهيد مباشرة إلى جهاز محدد (على سبيل المثال: محرك الأقراص الضوئية أو محرك الأقراص الثابتة). أثناء اختبار التشغيل الذاتي (POST)، عند ظهور شعار Dell، يمكنك:

- الوصول إلى إعداد النظام من خلال الضغط على المفتاح <F2>
 - إظهار قائمة تمهيد تظهر لمرة واحدة عن طريق الضغط على المفتاح <F12>
- تعرض قائمة التمهيد الأولى الجهاز الذي يمكنك التمهيد منه متضمناً خيار التشخيص. خيارات قائمة التمهيد هي:

- محرك الأقراص القابلة للإزالة (في حالة توفره)
- محرك الأقراص STXXXX

ملاحظة:

- يشير XXX إلى رقم محرك أقراص SATA.
- محرك الأقراص الضوئية
- التشخيصات

ملاحظة:

عند اختيار التشخيصات، سيتم عرض شاشة تشخيصات ePSA.

يعرض أيضاً تسلسل التمهيد الخيار الخاص بالوصول إلى شاشة ضبط النظام.

مفاتيح الانتقال


يعرض الجدول التالي مفاتيح انتقال ضبط النظام.

ملاحظة:

بالنسبة لغالبية خيارات ضبط النظام، فإن التغييرات التي تقوم بها يتم تسجيلها ولكن لا تسري حتى تعيد تشغيل النظام.

جدول 1. مفاتيح الانتقال

المفاتيح	الانتقال
السهم لأعلى	ينتقل إلى الحقل السابق.
السهم لأسفل	ينتقل إلى الحقل التالي.
<Enter>	يُتيح لك إمكانية تحديد قيمة في الحقل المحدد (في حالة تطبيقه) أو اتباع الارتباط الموجود في الحقل.

المفاتيح	الانتقال
شريط المسافة	تقوم بتكبير أو طي قائمة منسدلة، في حالة تطبيقها.
<Tab>	تنتقل إلى منطقة التركيز التالية.
	ملاحظة: 
	بالنسبة لمستعرض الرسومات القياسية فقط.
<Esc>	ينتقل إلى الصفحة التالية حتى تعرض الشاشة الرئيسية. يؤدي الضغط على <Esc> في الشاشة الرئيسية إلى عرض رسالة تطالبك بحفظ أي تغييرات غير محفوظة ويعيد تشغيل النظام.
<F1>	تعرض ملف تعليمات ضبط النظام.

خيارات إعداد النظام

ملاحظة:

تختلف خيارات ضبط النظام حسب موديل الكمبيوتر.

تسرد علامة التبويب الرئيسية ميزات الأجهزة الرئيسية للكمبيوتر. يوضح الجدول التالي وظيفة كل قسم.

جدول 2. الخيارات الرئيسية

الأساسي	
معلومات النظام	تعرض رقم موديل الكمبيوتر.
وقت النظام	يسمح لك بإعادة تعيين الوقت في الساعة الداخلية للكمبيوتر.
تاريخ النظام	يسمح لك بإعادة تعيين التاريخ في التقويم الداخلي للكمبيوتر.
إصدار نظام الإدخال والإخراج الأساسي (BIOS)	تعرض إصدار BIOS.
اسم المنتج	تعرض اسم المنتج ورقم الموديل.
رمز الخدمة	يعرض رمز الخدمة الخاص بالكمبيوتر.
رمز الأصل	يعرض رمز الأصل الخاص بالكمبيوتر (في حالة توفره).
نوع وحدة المعالجة المركزية	يعرض نوع المعالج.
سرعة وحدة المعالجة المركزية	تعرض سرعة المعالج.
معرف وحدة المعالجة المركزية	تعرض معرف المعالج.
ذاكرة التخزين المؤقت لوحدة المعالجة المركزية	
L1 Cache (ذاكرة التخزين المؤقت من المستوى الأول)	يعرض حجم ذاكرة التخزين المؤقتة للمعالج L1.
L2 Cache (ذاكرة التخزين المؤقت من المستوى الثاني)	يعرض حجم ذاكرة التخزين المؤقتة للمعالج L2.
ذاكرة التخزين المؤقت L3	يعرض حجم ذاكرة التخزين المؤقتة للمعالج L3.
محرك الأقراص الثابتة المثبت	تعرض رقم موديل وسعة محرك الأقراص الثابتة.

الأساسي	
تعرض رقم موديل وسعة محرك الأقراص الضوئية.	SATA ODD
تعرض رقم موديل وسعة جهاز .mini-Sata	mSata
تعرض نوع مهايئ التيار المتردد.	نوع مهايئ التيار المتردد
تعرض الذاكرة المثبتة في الكمبيوتر.	الذاكرة الممتدة
تعرض الذاكرة المدمجة في الكمبيوتر.	ذاكرة النظام
تعرض سرعة الذاكرة.	سرعة الذاكرة
يعرض نوع لوحة المفاتيح.	نوع لوحة المفاتيح
تنتج لك علامة التويب "خيارات متقدمة" إمكانية تعيين وظائف عديدة تؤثر على مستوى أداء الكمبيوتر. يوضح الجدول التالي وظيفة كل قسم والقيمة الافتراضية الخاصة به.	
جدول 3. خيارات متقدمة	
الإعدادات المتقدمة	
تقوم بتمكين أو تعطيل ميزة Intel SpeedStep. الحالة الافتراضية: ممكنة	Intel SpeedStep
التقنية الظاهرية لـ التقنية الظاهرية لـ Intel. الحالة الافتراضية: ممكنة	المحاكاة الافتراضية
تقوم بتمكين أو تعطيل مصدر الإمداد بالطاقة إلى بطاقة الشبكة المستخدمة. الحالة الافتراضية: ممكنة	NIC متكامل
يقوم بتمكين أو تعطيل ميزة محاكاة USB. الحالة الافتراضية: ممكنة	محاكاة USB
يتيح لأجهزة USB إمكانية تنبيه الكمبيوتر من وضع الاستعداد. يتم تمكين هذه الميزة فقط عند توصيل مهايئ التيار المتردد فقط. الحالة الافتراضية: معطلة	دعم تنبيه USB
يقوم بتغيير وضع وحدة تحكم SATA AHCI أو ATA. الحالة الافتراضية: AHCI	تشغيل SATA
تقوم بتمكين أو تعطيل تحذيرات المهايئ. الحالة الافتراضية: ممكنة	تحذيرات المهايئ
يحدد سلوك مفتاح الوظيفة <Fn>. الحالة الافتراضية: مفتاح الوظيفة أولاً	سلوك مفتاح الوظيفة
يحدد ما إذا كانت بطارية الكمبيوتر سيتم شحنها عند توصيلها بمصدر تيار متردد. الحالة الافتراضية: ممكنة	سلوك الشاحن
تحدد حالة البطارية.	حالة البطارية
تسمح لك بتهيئة تقنية Intel Rapid Start	تقنية Intel Rapid Start

أجهزة متنوعة	
تتيح لك هذه الحقول إمكانية تمكين أو تعطيل أجهزة عديدة على اللوحة.	
منافذ USB الخارجية	تتيح تمكين أو تعطيل منافذ USB الخارجية.
الميكروفون	تقوم بتمكين أو تعطيل الميكروفون.
الكاميرا	تقوم بتمكين أو تعطيل الكاميرا.
قارئ بطاقة الوسائط	تتيح تمكين أو تعطيل قارئ بطاقة الوسائط.
محرك الأقراص الضوئية	تتيح تمكين أو تعطيل محرك الأقراص الضوئية.
قارئ بصمات الأصابع	تتيح تمكين أو تعطيل قارئ بصمات الأصابع.
تعطيل التمهيد	تتيح تمكين أو تعطيل التمهيد.
تصحيح أخطاء USB	تتيح تمكين أو تعطيل تصحيح أخطاء USB.
Bluetooth الداخلي	تتيح تمكين أو تعطيل Bluetooth الداخلي.
WLAN الداخلية	تتيح تمكين أو تعطيل WLAN.
WWAN الداخلية	تتيح تمكين أو تعطيل WWAN.

تعرض علامة التثبيت Security (الأمان) حالة الأمان وتسمح لك بإدارة ميزات الأمان المتوفرة بالكمبيوتر.

جدول 4. خيارات الأمان

الأمان	
تعيين رمز الخدمة	يعرض هذا الحقل رمز خدمة النظام. إذا لم يكن رمز الخدمة معيّنًا بالفعل، فيمكن استخدام هذا الحقل لإخاله.
كلمة مرور المسؤول	يعرض هذا الحقل ما إذا كانت كلمة مرور المسؤول قد تم تعيينها لهذا الكمبيوتر من عدمه (الحالة الافتراضية: ممسوحة/غير مثبتة)
كلمة مرور النظام	يعرض هذا الحقل ما إذا كانت كلمة مرور النظام قد تم تعيينها لهذا الكمبيوتر من عدمه (الحالة الافتراضية: ممسوحة/غير مثبتة)
حالة كلمة مرور محرك الأقراص الثابتة	يعرض هذا الحقل ما إذا كانت كلمة مرور محرك الأقراص الثابتة قد تم تعيينها لهذا الكمبيوتر من عدمه (الحالة الافتراضية: ممسوحة)
ضبط كلمة مرور المشرف	يتيح لك إمكانية تغيير أو حذف كلمة مرور المسؤول.
تعيين كلمة مرور HDD	تتيح لك إمكانية تعيين كلمة مرور على محرك القرص الثابت الداخلي بالكمبيوتر (HDD).
تغيير كلمة المرور	يتيح لك إمكانية إضافة/إزالة الإذن لتغيير كلمات المرور.
تجاوز كلمة المرور	يتيح لك إمكانية تجاوز كلمة مرور النظام وأوامر كلمة مرور HDD الداخلية أثناء إعادة تشغيل/استئناف/النظام من حالة الإسبات.
Computrace	تقوم بتمكين أو تعطيل ميزة Computrace في الكمبيوتر.

تتيح لك علامة التبويب Boot (تمهيد) إمكانية تغيير تسلسل التمهيد.

جدول 5. خيارات التمهيد

التمهيد	ترتيب أولوية التمهيد
يحدد ترتيب الأجهزة المختلفة التي سيقوم الكمبيوتر بالتمهيد خلالها عند بدء التشغيل.	يحدد محرك الأقراص القابلة للإزالة
يحدد محرك الأقراص الثابتة الذي يمكن للكمبيوتر التمهيد من خلاله.	محركات الأقراص الثابتة
يحدد محرك الأقراص الثابتة الذي يمكن للكمبيوتر التمهيد من خلاله.	جهاز تخزين USB
يحدد جهاز تخزين USB الذي يمكن للكمبيوتر التمهيد من خلاله.	محرك أقراص CD/DVD/CD-RW
يحدد محرك أقراص CD/DVD الذي يمكن للكمبيوتر التمهيد من خلاله.	الشبكة
يحدد جهاز الشبكة الذي يمكن للكمبيوتر التمهيد من خلاله.	

إنهاء — يسمح لك هذا القسم بحفظ الإعدادات الافتراضية وتجاهلها وتحميلها قبل الخروج من System Setup (إعداد النظام).

BIOS تحديث

يُوصى بتحديث BIOS (ضبط النظام)، وذلك عند استبدال لوحة النظام، أو في حالة توفر تحديث. بالنسبة لأجهزة الكمبيوتر المحمول، تأكد أن بطارية الكمبيوتر مشحونة بالكامل ومتصلة بمخرج التيار الكهربائي

1. قم بإعادة تشغيل الكمبيوتر.
2. انتقل إلى support.dell.com/support/downloads.
3. إذا كان لديك رمز الخدمة أو كود الخدمة السريعة الخاص بالكمبيوتر لديك:

ملاحظة:

بالنسبة لأجهزة الكمبيوتر سطح المكتب، يلزم توفر ملصق رمز الخدمة على مقدمة الكمبيوتر.

ملاحظة:

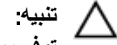
بالنسبة لأجهزة الكمبيوتر المحمولة، يلزم توفر ملصق رمز الخدمة على الجزء السفلي من الكمبيوتر.

- (a) أدخل رمز الخدمة أو كود الخدمة السريعة وانقر فوق إرسال.
 - (b) انقر فوق إرسال وتابع إلى الخطوة رقم 5.
4. إذا لم يكن لديك رمز الخدمة أو كود الخدمة السريعة الخاص بالكمبيوتر، فحدد واحدًا مما يلي:
 - (a) اكتشف رمز الخدمة تلقائيًا
 - (b) الاختيار من قائمة **My Products (منتجاتي) و Services List (قائمة الخدمات)**
 - (c) الاختيار من قائمة منتجات **Dell**
 5. في شاشة التطبيق وبرامج التشغيل، أسفل القائمة المنسدلة **نظام التشغيل حدد BIOS**.
 6. حدد أحدث ملف من BIOS وانقر فوق **تنزيل ملف**.
 7. حدد أسلوب التنزيل المفضل في النافذة **الرجاء تحديد أسلوب التنزيل التالي**; انقر فوق **التنزيل الآن**. تظهر نافذة **تنزيل الملف**.
 8. انقر فوق **حفظ لحفظ الملف** على الكمبيوتر لديك.
 9. انقر فوق **تشغيل** لتنشيط ضبط BIOS المحدث على الكمبيوتر. اتبع الإرشادات الموضحة على الشاشة.

كلمة مرور النظام والضبط

يمكنك إنشاء كلمة مرور النظام وكلمة مرور الضبط لتأمين الكمبيوتر.

نوع كلمة المرور	الوصف
كلمة مرور النظام	كلمة المرور التي يجب عليك إدخالها لتسجيل الدخول إلى النظام.
كلمة مرور الضبط	كلمة المرور التي يجب عليك إدخالها للوصول إلى ضبط BIOS وإحداث تغيير فيها والخاصة بالكمبيوتر.



تنبيه:

توفر ميزات كلمة المرور مستوى رئيسي من الأمان للبيانات الموجودة على الكمبيوتر.



تنبيه:

أي شخص يمكنه الوصول إلى البيانات المخزنة على الكمبيوتر في حالة عدم تأمينها وتركها غير مراقبة.



ملاحظة:

يتم شحن الكمبيوتر مع تعطيل ميزة كلمة مرور الضبط والنظام.

تعيين كلمة مرور النظام وكلمة مرور الضبط

يمكنك تعيين كلمة مرور نظام و/أو كلمة مرور ضبط جديدة أو تغيير كلمة مرور نظام و/أو كلمة مرور ضبط جديدة فقط عندما تكون حالة كلمة المرور غير مقفلة. إذا كانت حالة كلمة المرور مقفلة، فلن تتمكن من تغيير كلمة مرور النظام.



ملاحظة:

في حالة تعطيل وصلة كلمة المرور، يتم حذف كلمة مرور النظام وكلمة مرور الضبط ويلزم توفير كلمة مرور النظام لتسجيل الدخول إلى الكمبيوتر.

للدخول إلى ضبط النظام، اضغط على <F2> على الفور بعد بدء التشغيل أو التمهيد.

1. في شاشة BIOS النظام أو ضبط النظام حدد تأمين النظام واضغط على <Enter>. تظهر شاشة تأمين النظام.
2. في الشاشة تأمين النظام تأكد أن حالة كلمة المرور غير مقفلة.
3. حدد كلمة مرور النظام، أدخل كلمة مرور النظام، واضغط على <Enter> أو <Tab>. استخدم الإرشادات التالية لتعيين كلمة مرور النظام:

- يمكن أن تتكون كلمة المرور ما يصل إلى 32 حرف.
- يمكن أن تحتوي كلمة المرور على أرقام من 0 إلى 9.
- يُسمح بالكتابة بحروف صغيرة، حيث لا يُسمح بالكتابة بحروف كبيرة.
- يُسمح فقط بكتابة الحروف الخاصة فقط: المسافة، ("), (+), (,), (-), (.), (/), (:), (|), (N), (D), (C).

أعد إدخال كلمة مرور النظام عند المطالبة بها.

4. اكتب كلمة مرور النظام التي أدخلتها مسبقًا وانقر فوق موافق.
5. حدد كلمة مرور الضبط، اكتب كلمة مرور النظام واضغط على <Enter> أو <Tab>. تطالبك رسالة بإعادة كتابة كلمة مرور الضبط.
6. اكتب كلمة مرور الضبط التي أدخلتها مسبقًا وانقر فوق موافق.
7. اضغط على <Esc> وستظهر رسالة تطالبك بحفظ التغييرات.
8. اضغط على <Y> لحفظ التغييرات. يقوم الكمبيوتر بإعادة التمهيد.

حذف أو تغيير كلمة مرور نظام حالي و/أو كلمة مرور الضبط

تأكد أن **Password Status** (حالة كلمة المرور) غير مؤمنة (في ضبط النظام) قبل محاولة حذف أو تغيير النظام الحالي و/أو كلمة مرور الإعداد. لا يمكنك حذف أو تغيير نظام حالي أو كلمة مرور الضبط في حالة ما إذا كانت **Password Status** (حالة كلمة المرور) مؤمنة.

للدخول إلى ضبط النظام، اضغط على <F2> بعد التشغيل أو إعادة التمهيد مباشرة.

1. في شاشة BIOS النظام أو ضبط النظام حدد تأمين النظام واضغط على <Enter>.

يتم عرض الشاشة تأمين النظام.

2. في الشاشة تأمين النظام تأكد أن حالة كلمة المرور غير مؤمنة.
3. حدد كلمة مرور النظام، وقم بتعديل أو حذف كلمة مرور النظام الحالية واضغط على <Enter> أو <Tab>.
4. حدد كلمة مرور الضبط، وقم بتعديل أو حذف كلمة مرور النظام الحالية واضغط على <Enter> أو <Tab>.

ملاحظة:

في حالة قيامك بتغيير النظام و/أو كلمة مرور الضبط، أعد إدخال كلمة المرور الجديدة في حالة الطلب. في حالة قيامك بحذف كلمة مرور النظام و/أو الضبط، قم بتأكيد الحذف عند المطالبة به.

5. اضغط على <Esc> وستظهر رسالة تطالبك بحفظ التغييرات.
6. اضغط على <Y> لحفظ التغييرات والخروج من ضبط النظام.
يقوم الكمبيوتر بإعادة التمهيد.

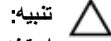
التشخيصات

إذا صادفتك مشكلة في الكمبيوتر، قم بتشغيل تشخيصات ePSA قبل الاتصال بـ Dell لطلب المساعدة الفنية. الغرض من تشغيل التشخيصات هو اختبار جهاز الكمبيوتر بدون الحاجة إلى استخدام معدة إضافية أو فقدان للبيانات. إذا لم تكن قادرًا على إصلاح المشكلة بنفسك، فيمكن لمسؤول الخدمة والدعم استخدام نتائج التشخيصات لمساعدتك على حل المشكلة.

(ePSA) تشخيصات التقييم المحسن للنظام قبل التمهيد

تقوم تشخيصات التقييم المحسن للنظام قبل التمهيد (ePSA) بعمل فحص شامل للأجهزة. ويتم تضمين تشخيصات التقييم المحسن للنظام قبل التمهيد (ePSA) مع BIOS ويتم تشغيلها بواسطة BIOS داخليًا. وتوفر تشخيصات النظام مجموعة كاملة من الخيارات لأجهزة محددة أو لمجموعات من الأجهزة التي تتيح لك إمكانية:

- تشغيل اختبارات تلقائيًا أو في وضع متفاعل
- تكرار الاختبارات
- عرض نتائج الاختبار أو حفظها
- تشغيل اختبارات شاملة لتقديم خيارات اختبارية إضافية لتوفير معلومات إضافية حول الجهاز (الأجهزة) المعطل
- عرض رسائل حالة تخبرك بما إذا كانت الاختبارات قد تمت بنجاح
- عرض رسائل الخطأ التي تخبرك بالمشكلات التي تطرأ أثناء الاختبار



تنبيه:

استخدم تشخيصات النظام لاختبار الكمبيوتر. يؤدي استخدام هذا البرنامج مع أجهزة كمبيوتر أخرى إلى حدوث نتائج غير صحيحة، أو ظهور رسائل خطأ.







ملاحظة:

تحتاج بعض الاختبارات الخاصة بأجهزة معينة إلى التفاعل مع المستخدم. تأكد دومًا من وجودك بالقرب من جهاز الكمبيوتر عند إجراء اختبارات تشخيصية.

1. قم بتشغيل الكمبيوتر.
 2. بينما يتم تمهيد الكمبيوتر، اضغط على المفتاح <F12> عند ظهور شعار Dell.
 3. في شاشة قائمة التمهيد، حدد الخيار تشخيصات.
 4. يتم عرض النافذة التقييم المحسن للنظام قبل التمهيد ويتم سرد جميع الأجهزة المكتشفة في الكمبيوتر. تقوم التشخيصات بتشغيل الاختبارات على جميع الأجهزة المكتشفة.
 4. إذا كنت ترغب في تشغيل اختبارات تشخيصية على جهاز محدد، فاضغط على <Esc> وانقر فوق نعم لإيقاف الاختبار التشخيصي.
 5. حدد الجهاز من الجزء الأيسر وانقر فوق تشغيل الاختبارات.
 6. في حالة وجود أي مشكلات، يتم عرض أكواد الخطأ.
- لاحظ كود الخطأ واتصل بـ Dell.

مصباح حالة الجهاز

جدول 6. مصباح حالة الجهاز

يضيء عندما تقوم بتشغيل الكمبيوتر، ويومض عندما يكون الكمبيوتر في أحد أوضاع إدارة الطاقة.	
يضيء أثناء قراءة أو كتابة الكمبيوتر للبيانات.	
يضيء هذا المصباح بشكل متصل أو يومض للإشارة إلى حالة شحن البطارية.	
يضيء عند تمكين الاتصال اللاسلكي بالشبكة.	

مصباح حالة البطارية

إذا كان الكمبيوتر متصلاً بأخذ تيار كهربائي، فسيعمل مصباح البطارية كالتالي:

المصباح يومض بشكل متناوب بلون كهربائي ولون أبيض	يوجد مهابئ تيار متردد آخر غير مصنع بمعرفة Dell غير موثوق به أو غير معتمد متصل بالكمبيوتر المحمول لديك.
المصباح يومض بشكل متناوب بلون كهربائي مع لون أبيض ثابت	يوجد عطل مؤقت في البطارية مع محول التيار المتردد.
وميض مستمر بلون كهربائي	يوجد عطل شديد في البطارية مع محول التيار المتردد.
المصباح مطفأ	البطارية في وضع الشحن الكامل مع وجود محول التيار المتردد.
تشغيل المصباح الأبيض	البطارية في وضع الشحن مع وجود محول التيار المتردد.

أكواد الإشارة الصوتية التشخيصية

يوضح الجدول التالي أكواد الإشارة الصوتية الممكنة التي قد تظهر بواسطة الكمبيوتر إذا لم يكن الكمبيوتر لديك قادراً على إكمال اختبار ذاتي للتيار.

جدول 7. أكواد الإشارة الصوتية التشخيصية


الإشارة الصوتية	الوصف	الشبب المحتمل/خطوات استكشاف المشكلات وإصلاحها
1	المجموع الاختباري لـ BIOS ROM قيد التشغيل أو به عطل.	عطل في لوحة النظام، يغطي تلف BIOS أو عطل ROM
2	لم يتم اكتشاف ذاكرة RAM	في حالة عدم اكتشاف ذاكرة، يمكنك تنفيذ الخطوات التالية:
		<ul style="list-style-type: none">أعد تثبيت الذاكرة في حالة توفر ذاكرة إضافيةقم بتثبيت الذاكرة في حالة استمرار المشكلةتوجد مشكلة في موصل الذاكرة
3	خطأ في مجموعة الشرائح (مجموعة شرائح North and South Bridge، DMA/IMR/Timer Error) فشل في اختبار ساعة تحديد التوقيت أثناء اليوم	عطل في لوحة النظام

الإشارة الصوتية	الوصف	الشيب المحتمل/خطوات استكشاف المشكلات وإصلاحها
	<ul style="list-style-type: none"> • عطل في Gate A20 • عطل في شريحة الإدخال/الإخراج الفائقة • فشل في اختبار وحد التحكم في لوحة المفاتيح 	
4	عطل في القراءة/الكتابة لذاكرة الوصول العشوائي RAM	<p>في حالة عدم اكتشاف ذاكرة، يمكنك تنفيذ الخطوات التالية:</p> <ul style="list-style-type: none"> • أعد تثبيت الذاكرة في حالة توفر ذاكرة إضافية • قم بتثبيت الذاكرة في حالة استمرار المشكلة • توجد مشكلة في موصل الذاكرة
5	عُطل في تيار الساعة الفعلي	<p>عُطل في بطارية CMOS. أعد تركيب البطارية. في حالة استمرار المشكلة، فقد تكون هناك مشكلة في البطارية الخلية المصغرة أو في الموصل (سيطلب الأمر في ذلك الحين استبدال لوحة النظام)</p>
6	عُطل في اختبار BIOS الخاص بالفيديو	عطل في بطاقة الفيديو
7	عطل في المعالج	عطل في المعالج
8	الشاشة	عطل في الشاشة

5

المواصفات

ملاحظة: 

قد تختلف العروض حسب المنطقة. لمزيد من المعلومات فيما يتعلق بتهيئة الكمبيوتر، انقر فوق Start (ابدأ)  (الرمز ابدأ) → التعليمات والدعم، ثم حدد الخيار الخاص بعرض معلومات حول الكمبيوتر الخاص بك.

جدول 8. معلومات النظام

الميزة	الوصف
مجموعة شرائح	مجموعة شرائح Intel HM77 Express
عرض ناقل ذاكرة DRAM	64 بت
ذاكرة EPROM فلاش:	
Vostro 3360 / Vostro 3460	8 ميجابايت SPI
Vostro 3560	6 ميجابايت SPI

جدول 9. المعالج

الميزة	الوصف
الأنواع	<ul style="list-style-type: none"> سلسلة Intel Core i3 سلسلة Intel Core i5 سلسلة Intel Core i7
ذاكرة التخزين المؤقت L3	تصل إلى 6 ميجابايت

جدول 10. الذاكرة

الميزة	الوصف
موصل الذاكرة	فتحتا SODIMM
سعة الذاكرة	2 جيجابايت، أو 4 جيجابايت، أو 6 جيجابايت، أو 8 جيجابايت
نوع الذاكرة	DDR3 SDRAM (1333 ميجاهرتز و 1600 ميجاهرتز)
الحد الأدنى لسعة الذاكرة	2 جيجابايت
الحد الأقصى لسعة الذاكرة	8 جيجابايت

جدول 11. الصوت

الميزة	الوصف
النوع	2 صوت عالي الوضوح مزدوج القناة
وحدة التحكم:	

الميزة	الوصف
Vostro 3360	Cirrus Logic CS4213D
Vostro 3460 / Vostro 3560	Conexant CX20672-21Z
تحويل الاستريو	24 بت (تناظري إلى رقمي ورقمي إلى تناظري)
الوصلة:	
داخلية	صوت عالي الدقة
خارجية	موصل دخل الميكروفون/موصل لسماعات الرأس الاستريو/مكبرات الصوت الخارجية
مكبرات الصوت	2 وات
عناصر التحكم في مستوى الصوت	مفاتيح الوظائف بلوحة المفاتيح وقوائم البرامج

جدول 12. الفيديو

الميزة	الوصف
نوع الفيديو	<ul style="list-style-type: none"> • مدمج على لوحة النظام • منفصل
ناقل البيانات:	
UMA	فيديو مدمج
منفصل:	
Vostro 3460	<ul style="list-style-type: none"> • بطاقة PCI-E بسرعة x16 من الجيل الأول • بطاقة PCI-E بسرعة x16 من الجيل الثاني
Vostro 3560	بطاقة PCI-E بسرعة x8 من الجيل الثاني
وحدة التحكم في الفيديو:	
UMA	<ul style="list-style-type: none"> • Intel HD Graphics 3000 • Intel HD Graphics 4000
منفصل:	
Vostro 3460	nVidia GeForce GT 630M
Vostro 3560	AMD Radeon HD7670M

جدول 13. الكاميرا


الميزة	الوصف
دقة الكاميرا	HD 720P
دقة الفيديو (الحد الأقصى)	x 720 1280 بكسل بمعدل 30 إطار/ث

جدول 14. الاتصال

الميزة	الوصف
مهايئ الشبكة	شبكة Ethernet LAN ذات 10/100/1000 ميجابت/ث
لاسلكي	<ul style="list-style-type: none"> WLAN الداخلية Bluetooth WWAN (اختياري)

جدول 15. المنافذ والموصلات

الميزة	الوصف
الصوت:	
Vostro 3360	موصل سماعة رأس ستيريو/سماعة/خرج الصوت
Vostro 3460 / 3560	موصل ميكروفون واحد، موصل سماعة رأس واحد
الفيديو	<ul style="list-style-type: none"> موصل VGA واحد مكون من 15 سنًا موصل HDMI واحد ذو 19 سنًا
مهايئ الشبكة	موصل RJ-45 واحد
USB 3.0:	
Vostro 3360	ثلاثة
Vostro 3460 / Vostro 3560	أربعة

ملاحظة: 

يُعد USB 3.0 المدعوم تصحيح أخطاء Microsoft Kernel. يتم توضيح المنافذ الموجودة في المستندات المرفقة بالكمبيوتر.

قارئ بطاقة الوسائط فتحة 8 في 1

جدول 16. الشاشة

الميزة	الوصف
النوع	HD WLED AG
الحجم:	
Vostro 3360	13.0 بوصة
Vostro 3460	14.0 بوصة
Vostro 3530	15.0 بوصة
الأبعاد:	
الارتفاع	Vostro 3360 240 مم (9.44 بوصة) Vostro 3460 245 مم (9.64 بوصة) Vostro 3560 259 مم (10.19 بوصة)
العرض	Vostro 3360 330 مم (12.99 بوصة) Vostro 3460 340 مم (13.38 بوصة) Vostro 3560 375 مم (14.76 بوصة)
الخط القطري	Vostro 3360 330 مم (13 بوصة) Vostro 3460 355.60 مم (14 بوصة) Vostro 3560 381 مم (15 بوصة)
المساحة النشطة (س/ص)	Vostro 3360 330 مم x 240 مم Vostro 3460 340 مم x 245 مم Vostro 3560 375 مم x 259 مم
الدقة القصوى	

الميزة	الوصف
Vostro 3360/3460	768 x 1366 بكسل بـ 262 ألف لون
Vostro 3560	x 1080 FHD 1920
الحد الأقصى للسطوع	200 شمعة
زاوية التشغيل	من 0 (مغلق) إلى 140 درجة
معدل التحديث	60 هرتز
زاويا العرض الأدنى:	
أفقياً	40°/40°
رأسياً	(H/L) 30°/15°
نسق البكسل	0.23 مم x 0.23 مم

جدول 17. لوحة المفاتيح

الميزة	الوصف
عدد المفاتيح:	
Vostro 3360	الولايات المتحدة وكندا: 80 مفتاح، أوروبا والبرازيل: 81 مفتاح، اليابان: 84 مفتاح
Vostro 3460/3560	الولايات المتحدة وكندا: 86 مفتاح، أوروبا والبرازيل: 87 مفتاح، اليابان: 90 مفتاح

جدول 18. لوحة اللمس

الميزة	الوصف
المنطقة النشطة:	Vostro 3360
المحور س	82.00 مم (بوصة 3.22)
المحور ص	45.00 مم (بوصة 1.77)
	Vostro 3460/3560
	90.00 مم (بوصة 3.54)
	49.00 مم (بوصة 1.93)

جدول 19. البطارية

الميزة	الوصف
النوع:	
Vostro 3360	أيون الليثيوم ذات 4 خلايا (3.4 أمبير/ساعة/خلية أو 49 وات/ساعة)
Vostro 3460/3560	أيون الليثيوم ذات 6 خلايا (2.2 أمبير/ساعة/خلية أو 48 وات/ساعة)
الأبعاد:	
الارتفاع	Vostro 3560: 20 مم (بوصة 0.79) Vostro 3460: 20 مم (بوصة 0.79) Vostro 3360: 20.20 مم (بوصة 0.80)
العرض	Vostro 3560: 208 مم (بوصة 8.19) Vostro 3460: 208 مم (بوصة 8.19) Vostro 3360: 208.36 مم (بوصة 8.20)
العمق	Vostro 3560: 51 مم (بوصة 2.00) Vostro 3460: 51 مم (بوصة 2.00) Vostro 3360: 56.52 مم (بوصة 2.22)
الوزن	Vostro 3560: 0.33 كجم (رطل 0.73) Vostro 3460: 0.33 كجم (رطل 0.73) Vostro 3360: 0.33 كجم (رطل 0.73)
زمن الشحن	4 ساعات تقريباً (إذا كان الكمبيوتر مغلقاً)
الجهد الكهربائي:	

الميزة	الوصف
Vostro 3360	14.8 فولت تيار مستمر
Vostro 3460 / Vostro 3560	11.1 فولت تيار مستمر
نطاق درجة الحرارة:	
أثناء التشغيل	من 0 إلى 35 درجة مئوية (من 32 إلى 95 درجة فهرنهايت)
عدم التشغيل	من -40 إلى 65 درجة مئوية (من -40 إلى 149 درجة فهرنهايت)
البطارية الخلية المصغرة	بطارية ليثيوم خلية مصغرة CR2032 بجهد 3 فولتات
جدول 20. مهائى التيار المتردد	

الميزة	الوصف
النوع:	
Vostro 3360 / Vostro 3460 / Vostro 3560	65 وات
مزود ببطاقة فيديو مدمجة	
Vostro 3460	90 وات
مزود ببطاقة فيديو منفصلة	
Vostro 3560	90 وات
مزود بقلب رباعي	
الجهد الكهربى للإدخال	من 100 إلى 240 فولت تيار متردد
تيار الإدخال (الحد الأقصى)	1.5 أمبير / 1.6 أمبير / 1.7 أمبير
تردد الإدخال	من 50 هرتز إلى 60 هرتز
طاقة الإخراج	65 وات و 90 وات
تيار الإخراج:	
65 وات	3.34 أمبير (مستمر)
90 وات	4.62 أمبير
الجهد الكهربى المقدر للإخراج	19.50 فولت تيار مستمر (+/-) 1.0 فولت تيار مستمر
الأبعاد:	
الارتفاع	28.20 مم (1.11 بوصة)
العرض	57.90 مم (2.28 بوصة)
العمق	137.16 مم (5.40 بوصة)
نطاق درجة الحرارة:	
أثناء التشغيل	من 0 إلى 35 درجة مئوية (من 32 إلى 95 درجة فهرنهايت)
عدم التشغيل	من -40 إلى 70 درجة مئوية (من -40 إلى 158 درجة فهرنهايت)
جدول 21. الجوانب المادية	

الميزة	الوصف
الارتفاع	Vostro 3560 32.50 مم (1.27 بوصة) Vostro 3460 30.10 مم (1.18 بوصة) Vostro 3360 19.20 مم (0.75 بوصة)

الميزة	الوصف
العرض	332.00 مم (بوصة 13.07) 345.50 مم (بوصة 13.60) 375.00 مم (بوصة 14.76)
العمق	232.50 مم (بوصة 9.15) 244.00 مم (بوصة 9.60) 259.00 مم (بوصة 10.19)
الوزن (مع البطارية)	1.66 كجم (رطل 3.65) 2.23 كجم (رطل 4.91) 2.57 كجم (رطل 5.66)

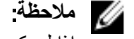
جدول 22. الجوانب البيئية

الميزة	الوصف
درجة الحرارة:	
أثناء التشغيل	من 0 إلى 35 درجة مئوية (من 32 إلى 95 درجة فهرنهايت)
أثناء التخزين	من -40 إلى 65 درجة مئوية (من -40 إلى 149 درجة فهرنهايت)
الرطوبة النسبية (الحد الأقصى):	
أثناء التشغيل	من 10% إلى 90% (بدون تكاثف)
أثناء التخزين	من 5% إلى 95% (بدون تكاثف)
الارتفاع (الحد الأقصى):	
أثناء التشغيل	من -15.2 م إلى 3048 م (من -50 قدم إلى 10,000 قدم)
عدم التشغيل	من -15.2 م إلى 10,668 م (من -50 قدم إلى 35,000 قدم)
مستوى الأوساخ العالقة	G1 كما يحدده معيار ISA-71.04-1985

6

الوصول إلى التعليمات

Dell الاتصال بشركة



ملاحظة:

إذا لم يكن لديك اتصال نشط بالإنترنت، فيمكنك العثور على معلومات الاتصال على فاتورة الشراء الخاصة بك أو إيصال الشحن أو الفاتورة أو كتيب منتج Dell.

توفر Dell العديد من خيارات الدعم والخدمة القائمة على الهاتف والإنترنت. يختلف التوفر حسب البلد والمنتج، وقد لا تتوفر بعض الخدمات في منطقتك. للاتصال بشركة Dell للاستفسار عن مسائل تتعلق بالمبيعات أو الدعم الفني أو خدمة العملاء:

1. تفضل بزيارة support.dell.com.
2. حدد فئة الدعم.
3. إذا لم تكن عميلًا أمريكيًا، فحدد كود البلد في الجزء السفلي من الصفحة support.dell.com أو حدد الكل لمشاهدة المزيد من الخيارات.
4. حدد الخدمة الملائمة أو ارتباط الدعم وفقًا لاحتياجاتك.